

LE COURRIER

LAVAUX | ORON | JORAT

Nous achetons les bijoux en or,
montres et argenterie

Tél 021 981 2001

1^{er} au niveau prix et sérieux
lors des tests à la RTS

Atelier Yves Rochat

Résultats sur www.bijouxor.ch



JOURNAL DU DISTRICT | N° 9 | JEUDI 5 MARS 2026 | 76^E ANNÉE N° 35709 | CHF 2.50 | JGA 1610 ORON-LA-VILLE | le-courrier.ch | Code 70062

Léman

Nouveau pêcheur à Cully

Par Nicole Knuchel



20

© Nicole Knuchel

Editorial

Arvid Ellefssplatt
Rédacteur en chef



Le grand jour est arrivé

Certains espèrent le grand soir... Dans l'attente des résultats de dimanche, bien malin qui oserait se lancer dans des pronostics sans risquer d'y perdre quelques plumes, voire sa crédibilité.

C'est donc bien loin des consignes de vote que Le Courrier vous propose cette édition avec quelques innovations locales.

Dans un premier temps, et de manière pragmatique, notre plateforme maison et souveraine helvetiavideo.ch propose 95 interviews parmi les 125 candidats à la municipalité de nos 16 communes, de quoi vous aider à faire vos emplettes politiques et renforcer - ou ébranler - votre conviction intime. C'est une première pour notre humble média qui se voit franchir le rubicond du numérique en diversifiant ses plateformes d'information. Tout en restant farouchement rétif au grand monopole des GAFAM en choisissant des outils et un hébergement résolument indépendants.

Il ne faut toutefois pas être monomaniac, Le Courrier n'est pas plus royaliste que le roi, un autre aspect numérique est à saluer, et c'est sur la plateforme CHEK, sur Instagram et TikTok que cela se passe. Cette fois, il s'agit de donner la parole aux jeunes via leurs propres réseaux. Un format court, vivant et en couleurs pour donner la parole à nos jeunes de chez nous. Un mariage entre la presse papier et le « réel » sur les réseaux qui continuera aussi longtemps que le peuple sera appelé aux urnes. Grâce au QRCode en page 5, vous serez immédiatement propulsé dans le virtuel, mais aussi dans la réalité des jeunes sur les sujets de votations.

Enfin, et pour revenir à notre cœur de métier, nos journalistes vous offriront, la semaine prochaine, 3 pages qui, non seulement traiteront des 4 sujets de votations en commentaire, mais surtout - et c'est là aussi une première - vous proposera une analyse sourcée des élections communales: résultats des élections, tendances et orientation de la nouvelle législature et pistes de lecture pour les 5 ans à venir.

Voyez! On a de la peine, mais on s'en donne!

Lutry - Informations communales



2 3

L'ÉCHOMUNAL EXPRESS MARS 2026

Par la Municipalité

Oron-la-Ville



7

Inauguration A la Martine

par Thomas Cramatte

La petite histoire des mots

5

La chronique de Georges Pop
Découvrez l'histoire du mot « Printemps »

Bourg-en-Lavaux

9

La mise des vins reflète l'état de la viticulture

St-Saphorin

10

Les féeries hivernales, une parenthèse dans le temps

Mézières

13

Le Théâtre du Jorat annonce sa nouvelle saison

Publicité



Bertrand Nicod

SPÉCIALISTE EN VALORISATION IMMOBILIÈRE

Vendez votre bien immobilier en toute sérénité!

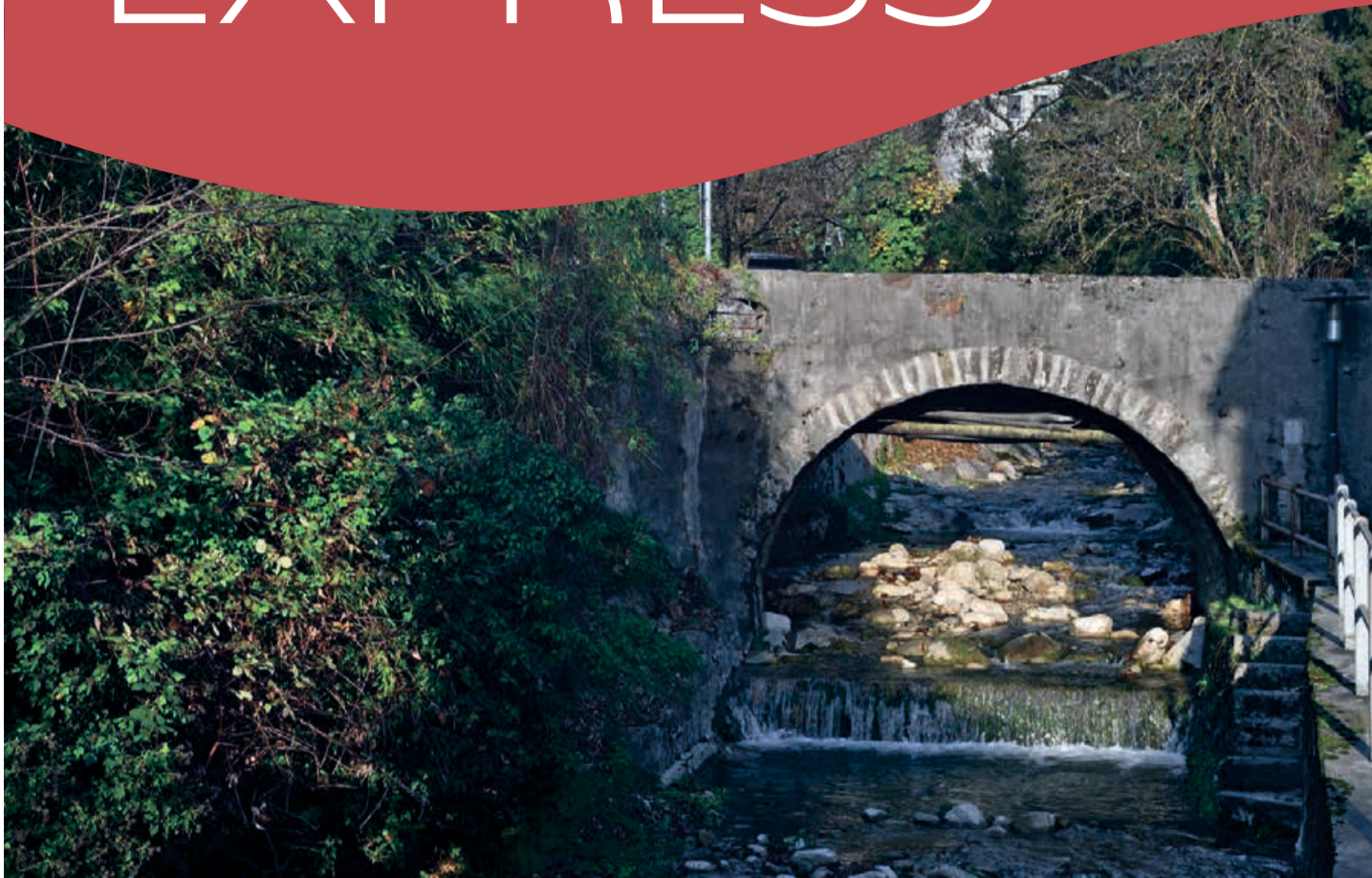
SYNERGIMMO SA

Route du Verney 4
CH - 1070 Puidoux
contact@synergimmo.ch
021 691 01 01



L'ÉCHOMUNAL EXPRESS

PUBLICATION OFFICIELLE DE
LA COMMUNE DE LUTRY
MARS 2026



TRAVAUX

Une Lutrive plus belle et plus accueillante

Un projet de renaturation du bas de la Lutrive sera mis à l'enquête publique du 11 mars au 9 avril 2026. Il vise à rendre notre rivière plus large et plus naturelle, tout en limitant les risques d'inondation.

«Aujourd'hui, la Lutrive est un triste conduit entre deux murs. Demain, ce sera une belle rivière, avec des berges en pente douce et une végétation accueillante pour que la vie foisonne à nouveau,» se réjouit Etienne Blanc, Municipal des Travaux et Domaines. Après presque un siècle de canalisation, le dernier tronçon de la Lutrive, depuis la route cantonale jusqu'au lac, sera bientôt restitué à la nature et à la population. Une partie des murs existants seront détruits et remplacés par des talus qui auront pour effet d'élargir considérablement le cours d'eau: l'ensemble occupera quinze à vingt mètres de large contre environ cinq à l'heure actuelle. À l'embouchure, le projet offrira davantage de place à la dynamique naturelle, ce qui favorisera la formation d'alluvions et le développement d'une flore typique des milieux aquatiques.

Des arbres, des buissons et une végétation riveraine variée accueilleront de nombreux animaux, comme la couleuvre vipérine, qui est une espèce prio-

ritaire au niveau régional, la salamandre tachetée, les libellules ou le martin-pêcheur. La renaturation de la rivière entraînera aussi la création de zones plus profondes et une plus grande diversité d'écoulements, ce qui sera bénéfique à de multiples sortes de poissons, à commencer par la truite lacustre, aujourd'hui en danger, qui pourra désormais remonter depuis le lac.

Des bénéfices pour la population

Plus visible, plus verte et plus accessible, la rivière deviendra un véritable corridor paysager entre la route cantonale et le lac. Un chemin piétonnier sera d'ailleurs aménagé le long du cours d'eau, avec des passages ponctuels pour pouvoir s'approcher. Les élèves du collège du Grand-Pont disposeront même d'espaces adaptés pour observer la Lutrive et y mener des activités pédagogiques. Les futures plantations et les surfaces perméables constitueront des îlots de fraîcheur bienvenus à proximité immédiate du centre historique.

Le projet aura des conséquences sur les franchissements de la rivière. Le Grand-Pont, la passerelle des Combes et celle du quai, localisée tout à l'embouchure de la Lutrive, seront remplacés par de nouveaux ouvrages plus longs, plus larges et mieux sécurisés. L'actuel pont qui se situe dans le prolongement du Quai Gustave-Doret et la passerelle des jardins communaux, de leur côté, seront démolis sans être reconstruits.

Une rivière moins menaçante

Le projet de renaturation répond surtout à un enjeu de sûreté. Le gabarit actuel du canal ne correspond plus aux normes de protection contre les inondations. Aujourd'hui, il risque de déborder dès que le débit de l'eau excède 15m³/s. Demain, le bourg sera mieux sécurisé, puisque la rivière pourra absorber un flux de 25m³/s, ce qui ne devrait arriver qu'une fois par siècle. Même une crue vraiment exceptionnelle de 30m³/s ne provoquerait pas de dégâts importants.

Même si c'est avant tout la population qui en bénéficiera, la renaturation de la Lutrive répond à des enjeux qui dépassent Lutry. C'est pourquoi cette démarche complexe a nécessité une coordination entre les services communaux et les autorités à tous les niveaux: la Direction générale de l'environnement de l'Etat de Vaud, mais aussi l'Office fédéral de l'environnement.

Si tout se passe bien et que le projet ne rencontre pas d'opposition, le service Travaux et Domaines envisage de démarrer les travaux courant 2027. Ils devraient durer à peu près un an. Le budget total est évalué à environ 7 millions de francs, dont près des deux tiers subventionnés par la Confédération et le canton. Selon les estimations actuelles, le coût à la charge de la Commune se monte à un peu plus de 2,2 millions de francs.

Pour consulter la mise à l'enquête publique:
sit.lutry.ch/enquetes-publiques.html

AGENDA

Programme complet sur: lutry.ch/agenda

7-20
MARS

EXPOSITION Villa Andrea

Photographies de Simon Devillers
Villa Mégroz, de 14 h à 18 h

14
MARS

VIE SOCIALE Second Héritage

Vide-dressing de luxe, 1^{re} édition
Salle du Grand-Pont, de 10 h à 17 h

15
MARS

CONCERT Hommage à Bernard Reichel

Temple de Lutry, 17 h
templedelutry.ch

21
MARS

ENVIRONNEMENT Repair Café Lutry

Grande salle du Grand-Pont
De 9 h à 18 h 30
repaircafelutry.ch

VIE COMMUNALE

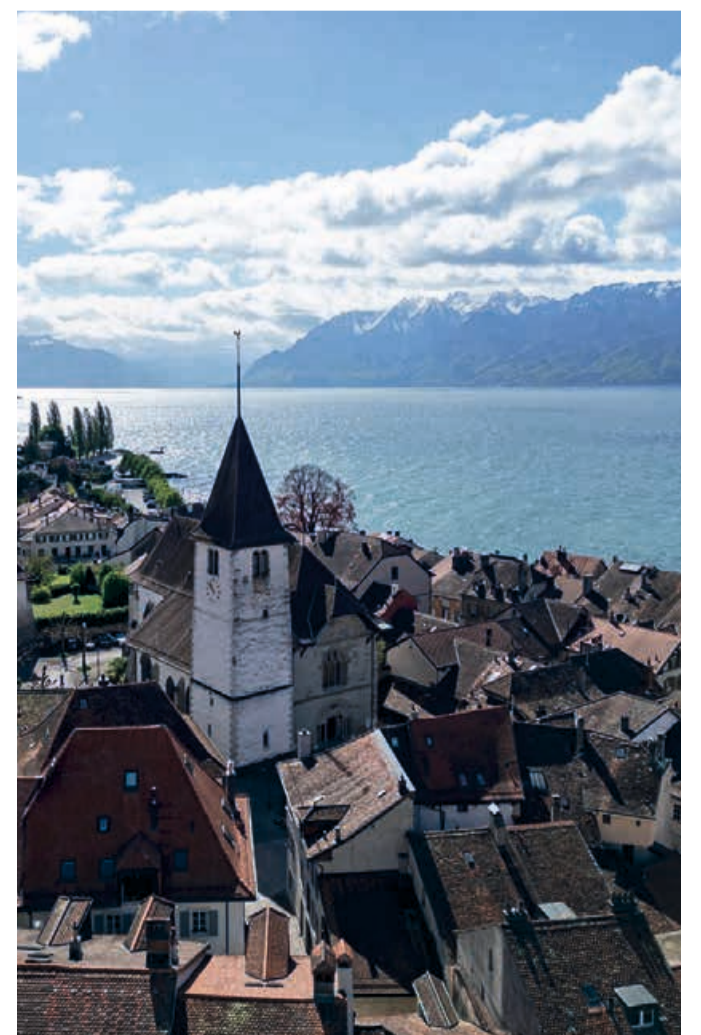
ENTRÉES ET SORTIES DE LOCATAIRES

Selon la loi sur le contrôle des habitants, les logeurs, propriétaires et gérants d'immeubles doivent annoncer à l'Office de la population chaque entrée et sortie de locataires. Cette obligation s'applique également en cas de sous-location ou de changement de logement à la même adresse. Pour toute question, l'Office de la population se tient à votre disposition.

VISITE GUIDÉE DU BOURG DE LUTRY

Deux fois par an, au printemps et en automne, la Commune propose une visite guidée pour (re)découvrir le patrimoine historique du bourg. Les visites de cette année se tiendront le **samedi 2 mai** et le **samedi 3 octobre** à 14 h 30, avec Nathalie Roman et Jean-Pierre Bastian comme guides. Le nombre de places étant limité, l'inscription est obligatoire auprès du Greffe municipal:

☎ 021 796 21 21 ou ✉ greffe@lutry.ch



VIE COMMUNALE

Déchèterie : mieux organisée et plus sûre

La configuration de la déchèterie a été repensée afin de garantir la sécurité des usagers. Visite guidée.

La déchèterie de Flon-de-Vaux a fait de l'ordre. Le site a été réorganisé et propose désormais des parcours bien séparés pour les voitures et pour les piétons, quinze places de parc délimitées, une zone de stationnement destinée au déchargement des déchets verts et des lieux de tri réagencés. Le joyeux tohu-bohu qui régnait, où l'on pouvait se garer au plus près des bennes — pratique pour soi, mais pas forcément pour les autres —, est désormais révolu.

Cette nouvelle configuration répond directement aux obligations légales actuelles. « Les Communes sont tenues de gérer leurs déchèteries conformément aux normes cantonales. A la suite d'une nouvelle formation suivie par le responsable de la voirie, nous avons

analysé l'organisation de l'espace et conclu qu'une évolution était nécessaire au regard des plus récentes exigences », explique Loïc Lair, chef du service Travaux et Domaines. Le bureau technique de la Commune a piloté les travaux en interne et en a confié la réalisation à des entreprises spécialisées. « Le marquage provisoire a été apposé à la fin de l'année, et les lignes définitives seront peintes au printemps, lorsque les températures le permettront », précise-t-il.

Un parcours plus sûr

Les nouvelles places de parc sont particulièrement généreuses en taille. Elles permettent d'ouvrir complètement les portières afin de décharger confortablement les véhicules. « Dans le cas

où les charges seraient trop lourdes, les auxiliaires de la déchèterie prêtent volontiers main-forte », promet Loïc Lair. Quant aux passerelles permettant l'accès aux bennes, elles sont dorénavant équipées de garde-corps afin de prévenir tout risque de chute. « L'objectif était de rendre la déchèterie plus sûre pour la population, à chaque moment du parcours, et il a été atteint », conclut-il.

Les tendances à Lutry

Selon l'office « Statistique Vaud », le taux de collecte séparée, c'est-à-dire la proportion de déchets qui peuvent être effectivement recyclés, se montait en 2024 à 58,3 % à l'échelle cantonale. Et à Lutry ? Il se situait la même année à 55,3 %, soit légèrement en dessous de la moyenne vaudoise, mais loin des lanternes rouges, qui ne recyclent qu'environ 35 % de leurs déchets. Bref, les résultats sont encourageants, mais une marge d'amélioration existe. Certaines données de la Commune témoignent d'ailleurs d'efforts marqués, ou alors de petits penchants qui font sourire : 120 kg de biodéchets par habitant ont été récoltés à Lutry, contre 90 kg en moyenne cantonale. Quant aux capsules à café, 1,6 kg par habitant ont été collectés dans notre localité, contre 0,5 kg à l'échelle du canton. Un petit espresso pour la route ?

UNE ASSOCIATION LOCALE, TROIS QUESTIONS

« Briser les tabous et agir ensemble »



Hadjenana Mahamat Abouna
Présidente d'Ensemble Sawa

Quels sont les objectifs de l'association ?

Depuis fin 2023, Ensemble SAWA a acquis le statut d'ONG. L'organisation poursuit son engagement dans la lutte contre la précarité menstruelle au Tchad, par la fabrication et distribution de protections hygiéniques lavables. Pour elle, la santé intime des femmes, l'accès à des connaissances fiables, à du matériel adapté et à une éducation continue constituent des droits fondamentaux.

Quelles sont les nouveautés ?

L'ONG a lancé la production de culottes menstruelles et dispose de deux ateliers employant 14 personnes. En 2025, 3700 femmes ont bénéficié de protections menstruelles. La même année, un projet d'appui à la santé menstruelle et à l'hygiène scolaire et communautaire a été lancé en partenariat avec Women's hope. Des travaux de réhabilitation de sanitaires sont également menés dans les écoles afin d'améliorer l'hygiène et la sécurité des élèves. Ces actions se poursuivront en 2026.

Quels sont les projets à venir ?

Ensemble SAWA souhaite développer sa production locale et étendre ses activités à d'autres régions, notamment avec l'ouverture de deux nouveaux ateliers au nord du pays. Elle entend poursuivre son travail de plaidoyer, renforcer ses actions éducatives afin de faire évoluer durablement les mentalités et développer sa collaboration avec la Direction du développement et de la coopération (DDC).

Informations sur : ensemblesawa.ch

LUTRY D'AVANT

Lutry les pieds dans l'eau

Le dimanche 6 juillet 1930, Lutry pensait savourer un paisible après-midi d'été. Pourtant, entre 16 h et 18 h, le ciel en décide autrement : un orage d'une rare violence s'abat sur la commune. La Lutrive se transforme en torrent furieux sur son parcours. En raison des pluies torrentielles, boue, pierres et troncs arrachés dévalent des hauts vers le lac, coupant routes et chemins de fer, ravinant les vignes et rendant de nombreux lieux inhabitables.



L'épisode marque durablement les esprits. Dans les années suivantes, des travaux d'aménagement et de

correction de la Lutrive sont entrepris afin de protéger la population de tout débordement.

DÉCHETS

PROCHAINS RAMASSAGES DES DÉCHETS ENCOMBRANTS

11
MARS

Secteur Nord

1
AVR

Secteur Sud

1
AVR

Secteur Bourg

POLICE DE PROXIMITÉ

FAUX POLICIERS/FAUX BANQUIERS : SOYEZ VIGILANTS !

Des escrocs, visant souvent les seniors, se font passer par téléphone pour des policiers ou des banquiers. Ils évoquent un problème de carte bancaire et annoncent l'envoi d'un agent à domicile pour récupérer cartes ou objets de valeur. Il s'agit d'une arnaque : la police ne vient jamais chercher cartes, argent ou biens chez des particuliers. Ne donnez jamais d'informations personnelles, de code NIP ni vos cartes à un inconnu. En cas de doute, raccrochez et appelez immédiatement le 117.



ASTUCE DURABLE

ADOPTER L'ARROSAGE RESPONSABLE

Avec l'arrivée des beaux jours, c'est le moment idéal pour installer un récupérateur d'eau de pluie. Facile à mettre en place, il permet d'arroser le potager ou les plantes d'intérieur sans recourir à l'eau potable. Gratuite et naturellement douce, l'eau de pluie convient parfaitement aux végétaux. En la récupérant, vous réduisez votre consommation d'eau du réseau, préservez les ressources naturelles et allégez votre facture. Un geste simple, écologique et économique pour accueillir le printemps de manière responsable.

EN CHIFFRES

68'508

m³

C'est le volume d'eau produit par les sources de la Commune en 2025, soit 6.84% de l'eau consommée.

CIRCULATION

Plus de détails sur lutry.ch/travaux

CHEMIN DES TIOLLES

Dès le 9 mars, la Commune de Lutry interviendra au chemin des Tiolles pour le renouvellement de la conduite d'eau potable. Les travaux se dérouleront par étapes, afin de garantir l'accès à vos propriétés, et s'étendront jusqu'à fin avril 2026.

Belmont-sur-Lausanne - Bourg-en-Lavaux - Chexbres - Forel (Lavaux) - Jorat-Mézières - Lutry - Maraçon
Montpreveyres - Oron - Paudex - Puidoux - Pully - Rivaz - Saint-Saphorin (Lavaux) - Savigny - Servion



Votations fédérales

Les citoyens sont appelés aux urnes

le dimanche 8 mars 2026

Matériel de vote & calendrier

Pour les votations fédérales du 8 mars, les électeurs vaudois ont reçu leur matériel de vote au début février.

L'électrice ou l'électeur qui ne reçoit pas tout ou partie de son matériel de vote est prié(e) de s'adresser au Greffe municipal de sa commune avant le vendredi précédent le jour du scrutin à 12h (clôture du rôle des électeurs).

Votations populaires

- 1 Initiative « L'argent liquide, c'est la liberté » et contre-projet direct
- 2 Initiative SSR
- 3 Initiative pour un fonds climat
- 4 Loi fédérale sur l'imposition individuelle

Ouverture des bureaux de vote dans notre district



Belmont-sur-Lausanne

Route d'Arnier 2

Bureau de vote:
Administration communale

Heures d'ouverture:
Dimanche de 10h à 11h



Bourg-en-Lavaux

A Cully, route de Lausanne 2

Bureau de vote:
Administration communale,
route de Lausanne 2

Heures d'ouverture:
Dimanche de 10h à 11h



Chexbres

Rue du Bourg 22

Bureau de vote:
Bâtiment du Cœur d'Or

Heures d'ouverture:
Dimanche de 10h à 11h



Forel (Lavaux)

Route de Vevey 1

Bureau de vote:
Maison de Commune,
Salle Rossignol

Heures d'ouverture:
Dimanche de 10h à 11h



Jorat-Mézières

A Carrouge, route du Village 35

Bureau de vote:
Administration communale

Heures d'ouverture:
Dimanche de 10h à 11h



Lutry

Le Château

Bureau de vote:
Château de Lutry

Heures d'ouverture:
Dimanche de 10h à 11h



Maraçon

Route du Village 11

Bureau de vote:
Salle de la municipalité

Heures d'ouverture:
Dimanche de 10h à 11h



Montpreveyres

Rue du Village 10

Bureau de vote:
Administration communale - sous l'arcade

Heures d'ouverture:
Dimanche de 10h à 11h



Oron

Palézieux-Village, Grand-Rue 6

Bureau de vote:
Maison de commune (rez)

Heures d'ouverture:
Dimanche de 10h à 11h



Paudex

Route de la Bordinette 5

Bureau de vote:
Bâtiment communal

Heures d'ouverture:
Dimanche de 10h à 11h



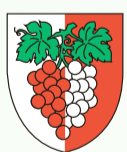
Puidoux

Bureaux de vote:

Maison de Commune
Route du Village 38

Auberge de la Crochettaz
Route de la Corniche 16a

Heures d'ouverture:
Dimanche de 10h à 11h



Pully

Rue de la Poste 1

Bureau de vote:
Maison Pulliérane

Heures d'ouverture:
Dimanche de 9h30 à 11h



Rivaz

Bureau de vote:
Maison de commune

Heures d'ouverture:
Dimanche de 10h à 11h



Saint-Saphorin (Lavaux)

Chemin de l'Ancien Collège 6

Bureau de vote:
Bâtiment communal

Heures d'ouverture:
Dimanche de 10h à 11h



Savigny

Route de Mollie-Margot 4

Bureau de vote:
Maison de commune

Heures d'ouverture:
Dimanche de 10h à 11h



Servion

Chemin du Clos-Joli 2

Bureau de vote:
Maison de commune

Heures d'ouverture:
Dimanche de 10h à 11h



Attention

Pour tous les bureaux de vote
les enveloppes déposées dans
les boîtes aux lettres après 11h
ne seront pas prises en compte

Pour tout comprendre...

Les enjeux des votations fédérales
expliqués en 3 minutes

Vidéo [sur le site : www.vd.ch](http://www.vd.ch)

Ces informations vous sont
offertes par votre hebdomadaire

Oron-la-Ville

Nouvelles perspectives pour la Fondation Résidence La Faverge

Cette année 2026 marquera une étape importante pour la Fondation Résidence La Faverge à Oron-la-Ville.

À la veille de son 40^e anniversaire - la Résidence de 53 lits a ouvert ses portes en 1988 - les membres du Conseil de la Fondation Résidence La Faverge - sous la houlette de son président Pierre-André Goumaz - s'apprentent à unir son destin avec la Fondation La Rozavère à Lausanne. Dans un contexte politico-socio-économique, dont le mouvement induit une résilience constante, le Conseil de Fondation de la Résidence La Faverge a en effet opté pour l'alliance avec une entité qui bénéficie d'une expertise pointue en gestion d'établissements médico-sociaux; la fusion devrait intervenir d'ici au 31 décembre 2026.

Très connue à Lausanne, la Fondation La Rozavère - conduite depuis le 1er janvier 2026 par son président, Michel Rochat - regroupe et gère à ce jour 281 lits répartis sur 3 sites placés respectivement dans les quartiers lausannois de Chailly, Florimont et le quartier crissirois de l'Orée; différents projets sont en cours, portés par un dynamisme qui ne faiblit pas et ce en vue de répondre à la demande croissante en lieux de vie médico-social.

Par ailleurs, la Fondation La Rozavère prépare, pour 2029, l'ouverture d'une nouvelle structure mettant à disposition du



réseau, 57 lits supplémentaires. La Fondation La Rozavère est ainsi devenue, au fil de ces dernières années, l'une des institutions cantonales les plus importantes dans le domaine de l'hébergement.

L'union fait la force

En unissant les forces, l'efficacité et les outils indispensables pour affronter les défis de l'avenir se solidifient; la Fondation Résidence La Faverge est convaincue que l'optimisation des ressources est la manière pertinente pour les petites et moyennes structures d'évoluer dans une actualité où il est impératif de préserver le confort et la qualité tant des résident.es ainsi que des collaborateur.trices.

Le pilotage de plusieurs sites regroupés sous une seule gouvernance, avec les économies d'échelle qui en découlent, permettra de répondre aux exi-

gences accrues du domaine médico-social actuel.

Autre élément intervenu dans la réflexion de la Fondation Résidence La Faverge quant à la sélection de ce partenaire pour le futur: la Fondation La Rozavère, forte d'une solide expérience dans la conduite de grands projets de construction, sera en mesure d'apporter un appui déterminant à ceux que la Fondation Résidence La Faverge a d'ores et déjà initiés.

Tous les droits du personnel maintenus

Début février 2026, les collaborateur.trices de la Résidence d'Oron-la-Ville ont été informés et rassurés; les responsables des deux fondations ont donné toutes les garanties concernant les emplois, soit des conditions contractuelles maintenues. De fait, la Fondation La Rozavère reprendra l'entier des

contrats de travail dès la fusion effective et assurera la continuité et le respect des droits acquis au sein d'une institution de premier plan dans le canton.

Nouveau directeur par intérim

Dans le cadre du processus de fusion, les conseils de fondation se sont concertés et ont pris la décision d'engager Pierre Ethenoz en qualité de directeur par intérim, notamment du fait de son expérience de plus de 22 ans dans la direction d'établissements médico-sociaux, de pilotage de projets de grande envergure et de stratégie institutionnelle globale; il occupera cette fonction jusqu'à l'entrée en force du contrat de fusion, moment auquel la Résidence La Faverge, dont l'identité restera intacte, deviendra un site de la Fondation La Rozavère, sous la direction générale de Lorenzo Picariello.

Pour Pierre-André Goumaz, cette alliance est une étape qui soutiendra la Résidence La Faverge pour aborder l'avenir avec confiance, dans un environnement où les établissements médico-sociaux doivent constamment adapter leurs missions aux nouveaux besoins populationnels.

Conseil de Fondation de la Résidence La Faverge

Chek

Votations du 8 mars

200 CHF pour la SSR : est-ce que ça vaut le coup ?

À l'approche de la votation du 8 mars, beaucoup se demandent si payer 200 CHF pour le service public audiovisuel en vaut vraiment la peine. CHEK est allé à la rencontre de la jeune génération, et plus particulièrement des jeunes professionnels du secteur de la télévision, pour connaître leur avis.

Le constat est clair

Pour certains, la contribution reste essentielle pour garantir une information fiable, des programmes de qualité et un média qui reflète la diversité de la Suisse.

Pour d'autres, c'est une question de rapport qualité-prix et d'adaptation aux nouvelles habitudes de consommation (streaming, contenus en ligne, etc.).

La SSR joue également un rôle clé dans la formation des jeunes professionnels: stages, apprentissages et mentorat permettent aux nouvelles générations de se former et d'acquérir de l'expérience dans un secteur en constante évolution. Soutenir la SSR, c'est donc aussi investir dans l'avenir des talents suisses de l'audiovisuel.

Cependant, une légère inquiétude revient chez les



jeunes: qu'en sera-t-il des habitudes des personnes plus âgées? Beaucoup craignent que ces changements dans la consommation et le financement des médias perturbent leur quotidien et se demandent comment elles vont s'adapter à cette transition.

Le 8 mars, c'est le public qui décidera.

Les jeunes rencontrés encouragent tout le monde à voter, car ce choix concerne autant notre façon de nous informer que l'avenir des professionnels et de l'industrie audiovisuelle en Suisse.

Accédez aux vidéos Chek grâce aux QR Codes sur les photos

Initiative sur la monnaie libre et son contre-projet

À l'approche de la votation du 8 mars, Chek est allé à la rencontre de jeunes qui travaillent dans la finance pour parler de l'initiative sur la monnaie libre et de son contre-projet.

Certains voient une vraie évolution vers un système plus moderne et adapté à notre génération. D'autres restent prudents et soulignent les zones d'ombre.

Dans les discussions, une inquiétude revient souvent: celle de nos aînés face à une monnaie toujours plus virtuelle. Perte de repères, sécurité, difficulté à suivre la digitalisation... le passage au tout-numérique ne rassure pas tout le monde.

Une chose est sûre: le 8 mars, c'est le public qui décidera?



Les jeunes interrogés sont clairs: peu importe votre position, si vous avez le droit de voter, allez aux urnes.

Parce que l'avenir monétaire nous concerne tous.

Wesley Aza / Wagcom prod

La petite histoire des mots

La chronique de Georges Pop

Printemps

Ça y est! Le printemps est là... Enfin, pas tout à fait! Car si le printemps «météorologique» commence bien le 1^{er} mars et dure jusqu'au 31 mai, regroupant les mois de mars, avril et mai, pour des raisons statistiques et de suivi des températures par les météorologues, le printemps «astronomique», le «vrai», qui est basé sur l'équinoxe, débute seulement autour du 20 mars, lorsque le jour et la nuit sont d'égale durée et que les deux hémisphères de la Terre sont à équidistance du Soleil. Il s'étend jusqu'au 21 juin, date du solstice d'été.

L'orthographe moderne

«printemps» s'est imposée au cours du XVI^e siècle, remplaçant progressivement des formes plus anciennes comme «printans», «primtans» ou «prin tans». Ces termes, largement utilisés au Moyen-Âge pour évoquer la nouvelle saison, et le début des semailles, étaient issus du latin «primus tempus» qui signifie «premier temps». Ils remplacèrent progressivement, surtout à partir du XIII^e siècle, le vieux français «primever», dérivé du latin «prima vera» qui définissait le début du printemps. En latin classique, le mot «ver» signifiait «printemps». On le retrouve aujourd'hui dans l'espagnol «verano» qui désigne la belle saison.

Le mot «primever» n'a cependant pas été perdu: en italien, le printemps se dit toujours «primavera». En français, il nous a donné le nom de la primevère, cette plante qui est l'une des toutes premières à fleurir dès le début de la belle saison. Son nom scientifique «Primula», qui provient de «primus» (premier), renforce d'ailleurs ce sens, la primevère symbolisant la renouveau, la jeunesse et le premier amour en raison de sa floraison hâtive.

Le mot anglais «spring» pour printemps vient, quant à lui, du vieil anglais «springan», qui signifie «jaillir», «surgir» ou encore «bondir». Au XIV^e siècle,

«spring» commença à être utilisé pour désigner la saison où les plantes «jaillissent» de la terre. En vieil allemand, le printemps se disait «Lenz». Ce mot était issu d'un ancien terme germanique qui définissait «la saison des jours longs». Dès le XVI^e siècle, il a cependant été progressivement remplacé par «Frühling», formé à partir de l'adjectif «früh» qui veut dire «tôt». «Lenz» est toutefois toujours utilisé dans la poésie ou la littérature.

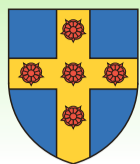
Notons encore que notre mois de mars, porte le nom de Mars, le dieu romain de la guerre. Dans le calendrier romain primitif, il était le premier mois de l'année, corres-

pondant non seulement à la reprise des activités agricoles, mais aussi à celle des campagnes militaires, interrompues à la mauvaise saison.

La célèbre expression «Une hirondelle ne fait pas le printemps» est attribuée au philosophe grec antique Aristote qui vécut au I^{er} siècle av. J.-C.

Mais on oublie souvent la seconde partie de cette citation. La voici au complet: «Une seule hirondelle ne fait pas le printemps; un seul acte moral ne fait pas la vertu.»

Georges Pop



COMMUNE DE CHEXBRES

ENQUÊTE PUBLIQUE 3/2026

Conformément aux dispositions de l'art. 20 de la Loi sur le Registre foncier (LRF) du 9 octobre 2012, la Municipalité de Chexbres soumet à l'enquête publique,

du 7 mars 2026 au 5 avril 2026

Constitution de deux servitudes à la place de la Gare :

- Passage public à pied
- Passage public à pied et pour tous véhicules

Le dossier est déposé au Greffe municipal où il peut être consulté pendant les heures d'ouvertures ou sur le site internet.

Les oppositions ou observations éventuelles, dûment motivées, doivent être apposées sur la feuille d'enquête ou adressées à la Municipalité, sous pli recommandé, durant le délai d'enquête.

La Municipalité

Avis d'enquête Palézieux

La Municipalité d'Oron, conformément à la loi sur la police des constructions, soumet à l'enquête publique le projet suivant :

Demande de permis de construire (P)
Objet : Transformations
Description
 de l'ouvrage : Transformation d'une villa existante. Création d'un niveau supplémentaire et ajout de panneaux photovoltaïques
Situation : Chemin de Golétaz 2
 1607 Palézieux-Village
N° de la parcelle : 632
N° ECA : 496
N° CAMAC : 246352
Réf. communale : 42.05.2416
Coordonnées géographiques : 2.553.565 / 1.156.145
Propriétaires : Raphaël et Sophie Gardet
Auteur des plans : Jacques Kolly, Atelier Phi
Compétences : Municipale Etat

L'enquête publique de 30 jours est ouverte du 7 mars au 5 avril 2026 au BTO à Oron-la-Ville



bto@oron.ch
www.oron.ch

La Municipalité



AVIS D'ENQUÊTE JORAT-MÉZIÈRES

La Municipalité, conformément à la loi sur la police des constructions, soumet à l'enquête publique le projet suivant :

Demande de permis de construire (P)

Nature des travaux : Construction nouvelle, Construction d'une habitation familiale et démolition du cabanon ECA 1024c
Situation : Route du Village - 1076 Ferlens
N° de la parcelle : (2014) > 6037 morcellement projeté
N° ECA : 1024c
N° CAMAC : 246302
Référence communale : 04/2026
Coordonnées géo. : 2°54'9.895 / 1°16'0'008
Propriétaire : Stéphane Beausire, Catia Cardoso et André Felix Dos Santos
Auteurs des plans : Rita Bugnon
Demande de dérogation : Article 9.1 du RPGAC (la surface au sol minimum des bâtiments d'habitation ne sera pas inférieure à 140 m² - le projet du bâtiment principal est de 95 m²)
Particularité : Mise à l'enquête du degré de sensibilité au bruit, de degré : 3
 Le projet implique l'abattage d'arbre ou de haie
Compétences : Municipale Etat

L'enquête publique de 30 jours est ouverte
du 7 mars au 5 avril 2026

La Municipalité



AVIS D'ENQUÊTE SERVION

La Municipalité, conformément à la loi sur la police des constructions, soumet à l'enquête publique le projet suivant :

Demande de permis de construire (P)

Nature des travaux : Transformation. Aménagement d'un galetas avec création (transformation intérieur) avec pose de 5 velux
Situation : Chemin du Moléson 33 - 1077 Servion
N° de la parcelle : 80
N° ECA : 1660
N° CAMAC : 247406
Référence communale : 04/2026
Coordonnées géo. : 2°54'9.710 / 1°15'7.900
Propriétaires : Suzanne Melada et Pascal Melada
Promettants acquéreurs : Laura Vigot et Jean Eggenspieler
Auteurs des plans : Pierre-Alain Boivin - Y Architecture Sàrl
Compétences : Municipale

L'enquête publique de 30 jours est ouverte
du 7 mars au 5 avril 2026

La Municipalité



AVIS D'ENQUÊTE SAVIGNY

La Municipalité, conformément à la loi sur la police des constructions, soumet à l'enquête publique le projet suivant :

Référence communale : Enq. n° 3520
N° CAMAC : 247923
Objet : Transformations
 Isolation des façades et de la toiture, ajout de panneaux solaires et remplacement du chauffage électrique par une pompe à chaleur
Situation : Route de Tantérine 4
N° de la parcelle : 157
N° ECA : 634
Coordonnées géo. : 2°54'4.770 / 1°15'3.364
Propriétaire : Sylviane Klein
 Route de la Verreyre 2
 1088 Ropraz
Auteurs des plans : Archix Sàrl
 Depeursinge Xavier
 Rue du Pressoir 8
 1356 La Russille
Compétences : Municipale Etat

Le dossier est déposé au bureau technique de la commune
du 6 mars au 22 avril 2026

La Municipalité



AVIS D'ENQUÊTE MONTPREVEYRES

La Municipalité, conformément à la loi sur la police des constructions, soumet à l'enquête publique le projet suivant :

Demande de permis de construire (P)

Nature des travaux : Construction nouvelle
Description de l'ouvrage : Démolition des bâtiments ECA 50 et ECA 184, Construction d'un immeuble de six logements. Construction d'un parking couvert, création de six places de parc extérieur
Situation : Chemin du Rogin 1
N° de la parcelle : 10
N° ECA : 184 50
N° CAMAC : 242423
Coordonnées géo. : 2°54'6.710 / 1°15'9.235
Note au recensement arch. : 6 4
Propriétaires : Josette Perrig Rebetez, Reynold Monney, Pascal Monney
Promettants acquéreurs : Maxime Trescazes, LT Développement immobilier Sàrl, Maxime Legent, LT Développement immobilier Sàrl
Auteurs des plans : Fred Hatt, Tangram Design Sàrl
Demande de dérogations : - dérogation à l'art. 14 al 1 LPrPNP, applications des art. 15 al 1c et 16 al 1 LPrPNP pour abattage de cinq arbres
 - dérogation à l'art 37 de la LRou pour création des places de parc extérieur
Particularité : Le projet implique l'abattage d'arbre ou de haie
Compétences : Municipale Etat

L'enquête publique de 30 jours est ouverte
du 28 février au 29 mars 2026

Les dossiers et les plans sont déposés au greffe municipal, où ils peuvent être consultés et les observations ou oppositions éventuelles consignées par écrit

La Municipalité



Avis d'enquête complémentaire

Conformément aux dispositions de la Loi cantonale sur l'aménagement du territoire et les constructions (LATC) du 1^{er} septembre 2018, de la Loi forestière du 8 mai 2012, de la loi sur les routes du 10 décembre 1991 et à l'art. 20 de la loi sur le Registre foncier du 9 octobre 2012, la Municipalité de Belmont-sur-Lausanne soumet à l'enquête publique du 7 mars au 5 avril 2026 :

Modifications sur la retranscription des lisières forestières (statiques ou évolutives) et ajout d'une surface de reboisement

Le dossier peut être consulté au Bureau technique, de 07h30 à 12h00 du lundi au vendredi ainsi que le mercredi de 13h30 à 17h00 où il est déposé du 7 mars au 5 avril 2026.

Les observations ou oppositions éventuelles doivent être notifiées par écrit, sur la feuille d'enquête ou postées à la Municipalité durant le délai d'enquête, le cachet postal faisant foi.

La Municipalité

Le dossier est consultable à partir du 1^{er} jour ouvrable après le début de l'enquête, pendant les horaires d'ouverture des bureaux de l'administration communale ou sur rendez-vous pris au **021 721 17 21**



AVIS D'ENQUÊTE PAUDEX

La Municipalité, conformément à la loi sur la police des constructions, soumet à l'enquête publique le projet suivant :

Demande de permis de construire (P)
Nature des travaux : Transformations
Description de l'ouvrage : Agrandissement et transformation d'une villa existante, avec démolition du couvert à voiture, construction d'un garage, changement du système de production de chaleur (sondes géothermiques), installation photovoltaïque
Situation : Chemin du Grand-Pin 7
N° des parcelles : 415 416
N° ECA : 406
Référence communale : 834
N° CAMAC : 246786
Coordonnées géo. : 2°54'1.630 / 1°15'1.293
Propriétaire : Yann Mrazek, p.a. Dafflon Architecture Sàrl
Auteurs des plans : Alain Dafflon, Dafflon Architecture Sàrl
Particularités : Mise à l'enquête du degré de sensibilité au bruit, de degré : 2
 Le projet implique un défrichement de 18 m²
Compétences : Municipale Etat

Le dossier est déposé au bureau technique de la commune
du 7 mars au 5 avril 2026

La Municipalité

Atelier Décoration

En Face

Christian Gillieron, tapissier-décorateur et Océane, sa collaboratrice sont toujours heureux de vous recevoir

Grand-Rue 5 - 1083 Mézières
 079 358 35 28 - 021 903 28 41
 www.atelier-enface.ch

Oron

A la Martine ouvre un espace libre pour les 16-25 ans

Tous les jeudis soir, les locaux de La Casa à Oron-la-Ville changent d'ambiance. Rebaptisé « À la Martine », l'espace devient un lieu de rencontre libre et inclusif pour les 16 à 25 ans. Un projet porté par trois jeunes adultes de la région.

Offrir un lieu accessible, sans inscription, sans obligation de présence, sans pression, voici l'ambition de Justine Sonnay, Margaux Delley et Allan Guida. L'idée ne sort pas de nulle part. Elle remonte au 29 avril 2023, lors d'un forum jeunesse organisé dans la commune, avant même l'ouverture du centre des jeunes La Casa.

Parmi les attentes exprimées il y a 3 ans, le souhait de créer un lieu de rencontre pour les 16 - 25 ans. «Une fois le collège terminé, il n'y a plus vraiment d'endroit pour se retrouver», expliquent les jeunes adultes. Si les clubs sportifs existent, peu d'espaces sont accessibles sans engagement formel.

A la Martine se veut justement libre: on peut passer une heure, boire un verre, discuter, repartir. Depuis la première ouverture en novembre,

27 jeunes différents ont franchi la porte.

Pas une animation, mais une co-construction

Quelle différence avec La Casa? D'abord l'âge. Mais pas seulement. Ici, les fondatrices insistent sur la co-construction. Les soirées ne sont pas imposées, elles émergent des idées des personnes présentes. Crêpes, fondue, sushi, révisions collectives, les

propositions naissent souvent dans la boîte à idées installée sur place. Le rôle des initiateurs «être là, faire respecter les valeurs, faciliter les

échanges», expliquent Justine et Margaux. Plus participantes qu'animatrices donc, même si elles gardent un regard attentif sur le cadre.



En ouvrant le coffre où étaient dissimulées les clés, Margaux et Justine officialisent l'ouverture de «À la Martine»

Lors de l'inauguration qui s'est tenue le 26 février, on apprend que trois valeurs structurent le projet: l'inclusivité, le partage et la co-

construction. Une charte formalise à l'entrée du lieu. Dans sa prise de parole, la municipale Monique Ryf a salué l'engagement des jeunes adultes. Elle a rappelé que le lien social reste un pilier essentiel d'une commune.

Martine lui a permis de créer des liens localement.

Et maintenant?

Les prochaines soirées alterneront moments conviviaux et discussions plus thématiques: «santé menstruelle, communication non violente, ateliers poterie, jeux ou improvisation». Le financement repose en partie sur le soutien communal. Sur place, une tirelire fonctionne au prix libre, afin de maintenir l'accessibilité.

A la Martine ouvre chaque jeudi soir jusqu'à 21 heures. Quant au nom, inutile d'insister: les porteurs du projet tiennent à garder le secret de ce qui se cache derrière «A la Martine». Un mystère soigneusement entretenu, qui participe déjà un peu à l'identité du lieu...

Texte et photo Thomas Cramatte

Elections communales

Tous les cinq ans, on change de capitaine et d'équipage

Ce dimanche, les Vaudois élisent leurs autorités communales pour la période 2026-2031. Municipalité, Conseil communal, syndic: derrière ces termes officiels se cachent des décisions très concrètes, qui influencent le quotidien de chacune et de chacun. Explications.



Les élections communales ont lieu tous les cinq ans dans le canton de Vaud. Cinq ans, c'est ce que l'on appelle une législature. Le 8 mars marque le premier tour. Les électeurs choisissent les membres de la Municipalité et du Conseil communal de leur commune (ou du Conseil général dans les plus petites communes). Si tous les sièges ne sont pas pourvus, un deuxième tour est prévu le 29 mars.

Une fois ces deux étapes passées, les élections continuent avec le premier tour à la syndiculture le 26 avril. Le scénario est donc le même pour désigner le capitaine des exécutifs des 300 communes vaudoises, avec un second tour le

17 mai. A partir de ce moment, tous les membres des législatifs et des exécutifs seront connus. Mais au fait: c'est quoi un exécutif?

La Municipalité: le «gouvernement» de la commune

La Municipalité, c'est l'organe exécutif. Elle gère les affaires courantes: finances, écoles, voirie, sécurité, bâtiments communaux, projets d'aménagement ou encore politique énergétique. Ses membres préparent le budget, appliquent les décisions du Conseil communal et représentent la commune à l'extérieur. Dans la plupart des communes vaudoises, ils sont élus au système majoritaire: les candidats qui obtiennent le

plus de voix sont élus. Si tous les sièges ne sont pas attribués au premier tour, un second tour départage les candidats restants.

Durant les cinq années que compte une législature, les municipaux se réunissent régulièrement pour prendre des décisions et voter sur les dossiers en cours. C'est aussi pour cette raison que l'exécutif est toujours composé d'un nombre impair de membres: cela permet d'éviter les égalités lors des votes. La Municipalité travaille en collaboration avec le législatif (le Conseil communal) qui fixe les grandes orientations, vote les crédits et contrôle son action. L'un propose et exécute, l'autre

débat et décide: ensemble, ils font fonctionner la démocratie locale. Mais alors, c'est quoi le législatif?

Un parlement de proximité

Le Conseil communal joue le rôle de parlement local. Il vote le budget, adopte les règlements et contrôle le travail de la Municipalité. C'est là que se discutent les projets: construction d'une salle de sport, rénovation d'une école, aménagement d'un quartier, etc. Dans les communes de plus de 3000 habitants, on retrouve le système proportionnel: les sièges sont répartis selon le nombre de voix obtenues par chaque liste. Concrètement, cela signifie que des partis politiques sont présents, qu'ils soient actifs au niveau cantonal, national ou uniquement à l'échelle

Qui peut voter?

Peuvent voter toutes les personnes âgées de 18 ans révolus, domiciliées dans leur commune et inscrites sur le registre électoral. Mais l'âge ne suffit pas. Pour exercer ses droits politiques, il faut également avoir la capacité de discernement. Cela signifie être en mesure de comprendre la portée de son vote et de prendre une décision de manière autonome. Les personnes privées durablement de cette capacité, notamment en raison d'une curatelle de portée générale, ne disposent pas du droit de vote.

Les personnes étrangères peuvent aussi participer aux élections communales, mais sous certaines conditions. Elles doivent être âgées de 18 ans révolus, domiciliées

Comment voter

Le matériel de vote est envoyé à domicile. Il est possible de voter par correspondance, ou de se rendre au bureau de vote le dimanche du scrutin. Très souvent, une boîte aux lettres devant les maisons de commune permet de voter avant le jour du scrutin sans affranchir l'enveloppe de vote. Dans le système proportionnel, l'électeur peut modifier son bulletin: biffer un nom, en ajouter un autre, cumuler un candidat. Chacun peut ainsi composer son vote selon ses préférences. On parle souvent de politique fédérale ou cantonale. Pourtant, les décisions les plus proches de notre quotidien se prennent à l'échelle communale.

C'est la commune qui fixe le taux d'imposition communal, décide des investissements dans les écoles, organise l'accueil parascolaire, soutient les sociétés locales ou planifie les zones à bâtir. En clair: ce qui se décide à la commune influence directement votre cadre de vie. Dans certaines communes, quelques dizaines de voix suffisent à faire basculer une élection.

Au chapitre des «entendu à la sortie d'une séance de Conseil communal», un élu a dit: «Ne pas voter, c'est accepter que d'autres choisissent à votre place la direction que prendra votre commune pour les cinq prochaines années.»

Texte et photo Thomas Cramatte

Laik

chapes
isolations



Route du Village 30 • 1070 Puidoux • Tél. 021 907 40 50 • www.laik.ch

Taghi Akhbari, voix soufi
Katya Cuozzo, voix lyrique
Arielle Pestalozzi, voix lyrique
Bastien Masset, voix lyrique
Emmanuel Carron, instruments à cordes d'Occident
Pierre Blanchut, santour et percussions persanes



Flamboyances

Visions musicales de Hildegard von Bingen et Djalâl ad Dîn Rûmî

sa. 7 mars à 20h⁰⁰
Temple de St-Sulpice
di. 8 mars à 17h⁰⁰
Crêt-Bérard – Puidoux

entrée libre
prix recommandé 35.–

LOTTERIE
EXALON

réservations sur
www.exalon.ch

Le Choeur de Rivaz-St-Saphorin présente
son spectacle annuel

Evidemment

Chansons

Direction
FRANÇOIS MONTEVERDE

MICHEL BERGER



Réervations
monbillet.ch
024 543 00 74

Mise en scène
Julie Burnier

Grande salle de Rivaz	2026	Vendredi	20 et 27 mars	20h15	Prix Adultes 30 CHF Enfants 20 CHF de 7 à 16 ans
		Samedi	21 et 28 mars	20h15	
		Dimanche	22 et 29 mars	17h00	

garage des 3 sapins métraux s.à r.l.



Réparations toutes marques
Vente voitures neuves et occasions
Pneus service – Station d'essence
Lavage automatique

Pierre-Alain Métraux
Route de la Claie-aux-Moines 5 • 1073 Savigny
Tél. 021 781 11 07 • 3sapins.savigny@bluewin.ch



Au cœur du samedi!

Fraîcheur, saveurs, bio, animations et bien plus encore.

7 et 8 mars 2026
Grande salle
de Mézières VD
40 Exposants et 17 conférences
en lien avec la santé



Conférence
Samedi 7 mars 14h
Laurent Godfroid
La dentosophie:
Une question qui ouvre
le chemin vers
une exploration
de l'être humain

Prendre
soin de soi
et de
la VIE

Conférence
Dimanche 8 mars 14h
Estelle Mei Aubert
Le Grand Bleu
au
Coeur du Souffle®




Horaires:
Samedi 10h - 18h
Dimanche 10h - 17h

Organisation:
Katia Pachi-Chéraz - 079 577 36 26
Martine Annaheim - 079 571 16 73

ENTREE LIBRE



salonagoramezieres.ch

SOIRÉES ANNUELLES
DE LA CHORALE DE PUIDOUX

LE JACKPOT

AVEC LA PARTICIPATION
DES INCHOEURIGIBLES



TICKET LOTERIE
JACKPOT!

JACKPOT!

20,21,25,27,
28 MARS 2026

OUVERTURE
DES PORTES 19H
DÉBUT
DU SPECTACLE: 20H

GRANDE SALLE DE
PUIDOUX-VILLAGE

RÉSERVATION
OBLIGATOIRE

BILLETTERIE

RÉSERVATIONS: DÈS LE 2 MARS 2026 [HTTPS://CHORALE-DE-PUIDOUX.CH](https://chorale-de-puidoux.ch)

Cully

Traditionnelle mise aux enchères des vins de la commune de Bourg-en-Lavaux

Professionnels, particuliers, habitants de la commune et curieux étaient présents en nombre, vendredi 27 février, à la Maison Jaune à Cully. Avant la traditionnelle mise aux enchères, ils avaient la possibilité de déguster le millésime 2025. Dès le premier coup de canon, il était temps de se diriger vers la salle Davel, pour commencer la mise. Cette année, avec les difficultés du marché du vin, environ 4000 litres n'ont pas trouvé preneur, sur les 33'315 proposés.

Jean-René Gaillard, municipal en charge des Domaines viticoles, de la vinification et de la commercialisation des vins, prend la parole pour introduire la mise aux enchères, «avec un été humide, la véraison a commencé fin juillet. Les vendanges ont, quant à elles, débuté aux alentours du 19 septembre, avec un état sanitaire étonnamment sain. On a vu entre 70 et 80 degrés Oechsle pour les blancs et entre 91 et 98 degrés Oechsle pour les rouges. Ce sont des vins riches et structurés avec une belle harmonie». Il remercie la vigneronne tâcheronne Mélanie Weber et le vigneron tâcheron Gaël Cantoro, «maillons essentiels pour la gestion du domaine communal», ainsi que les Frères Dubois dont c'est la 50^e vinification des vins communaux, d'abord pour la commune de Cully et depuis 2011 pour la commune de Bourg-en-Lavaux.

Avant de débiter, Pascal Jacques Kramer, commissaire-priseur, rappelle qu'il est important d'être solidaire et de miser avec le cœur.

Un vignoble vaudois en difficulté

Comme chaque année, la commune propose les appellations Epesses (12'825 litres - 36 lots) Villette (15'990 litres - 30 lots) et Calamin (4500 litres - 14 lots) pour un total de 33'315 litres et 80 lots. En comparaison avec l'année passée, il y a un peu moins de lots proposés, avec 85 lots et 40'010 litres en 2024. Chaque année, la commune essaie de proposer de plus petits lots, qui trouvent plus facilement preneurs.

«Le vignoble traverse une crise sans précédent, avec



De droite à gauche : Jean-Pierre Haenni, syndic, Pascal J. Kramer, commissaire-priseur et Jean-René Gaillard, municipal

un manque d'anticipation du vignoble vaudois. Avec les 265 hectares du domaine communal, Bourg-en-Lavaux est la plus grande commune viticole du canton de Vaud. En tant que collectivité, c'est notre rôle d'accompagner les vignerons.

Il est également important de s'adapter à la mondialisation, mais en favorisant toujours les circuits courts», explique Jean-René Gaillard.

Sur les lots proposés, il y a environ 12% d'inventés, pourtant la salle Davel

était pleine. «La mise de cette année reflète assez bien le marché. Les négociants, marchands et vignerons ont peu misé», souligne Jean-René Gaillard.

Offrir une visibilité aux vins communaux

Mais alors comment se fait-il que la salle fût pleine, mais que très peu de personnes ont misé? «Les gens aiment venir observer la mise, c'est aussi l'occasion de découvrir le nouveau millésime. On sait que c'est aussi le jeu et cela donne aussi un peu de visibilité aux vins de la commune», mentionne Jean-René Gaillard.

C'est effectivement le cas pour une participante dont c'est la première mise: «Je n'ai pas l'intention de miser

mais c'était l'occasion de voir. Je trouve que c'est un très chouette moment à vivre en vrai».

Pour la Grappe d'Or, restaurant à Cully, participer à la mise aux enchères est une «bonne occasion d'avoir un stock suffisant de vins et proposer un vin de Cully à la carte. C'est vraiment intéressant et rentable pour nous», explique Christelle Vionnet gérante.

En termes de résultats, les trois appellations proposées ont été vendues à un prix moyen de CHF 6.11 - Epesses; CHF 6.61 - Villette et CHF 11.71 - Calamin. Pour une vente totale d'un peu plus de CHF 200'000.-.

La vente du millésime 2025 se termine avec un verre de l'amitié et les enchérisseurs ont rendez-vous le 27 février 2027 pour la 16^e mise.

Texte et photos Justine Brand



Servion

PECC Servion

En 2023, la Municipalité de Servion a entamé l'élaboration d'un plan énergie et climat communal (PECC) dans le but de participer aux efforts en matière de réduction des gaz à effets de serre et par ce biais, au maintien du cadre et de la qualité de vie de sa population. Aperçu des avancées majeures des douze derniers mois.



Création d'un fonds communal pour les énergies renouvelables et le développement durable

Un règlement définissant le financement ainsi que l'affectation de ce fonds a été élaboré par la Municipalité puis approuvé par le Conseil communal en octobre 2025. Doté d'un montant d'environ CHF 50'000.- par année, il permettra de financer des projets communaux mais surtout de subventionner des initiatives privées dans le domaine des énergies renouvelables, de l'efficacité énergétique, du développement et de la mobilité durable.

La commission consultative «énergie, climat et durabilité», active depuis un peu plus d'une année et composée de représentants de la population, a d'ailleurs largement contribué à définir le catalogue de subventions qui sont désormais à disposition des ménages et entreprises du territoire. Parmi les quelques 17 offres, on trouvera par exemple des subventions pour l'achat d'un abonnement aux transports publics ou l'achat

de vélos, pour la plantation d'arbres ou encore pour la pose de capteurs solaires thermiques.

Encourager l'assainissement énergétique du parc bâti par l'exemplarité communale

Sur le territoire de Servion, environ 15% des émissions de gaz à effet de serre sont à imputer aux besoins en énergie des bâtiments. Environ 32% des bâtiments à usage de logement ont une consommation de chaleur de plus de 125 kWh/m²/an, ce qui les classe en catégories de performances énergétiques E et F, aussi qualifiés de «passoire thermique».

Cet état de situation a été réalisé dans le cadre d'une étude de planification de l'énergie du territoire (PET) commandée par la Municipalité de Servion auprès de spécialistes. Celle-ci permet de «fournir une vision d'ensemble du territoire du point de vue énergétique», de définir une



stratégie et des objectifs, ainsi que des mesures à mettre en œuvre pour les atteindre. Parmi ces dernières, il s'agira notamment d'accompagner les propriétaires dans la rénovation énergétique, à commencer par la présentation des résultats de cette étude.

Les bâtiments communaux sont naturellement aussi concernés par la rénovation énergétique. A cet égard, la Municipalité étudie actuellement les travaux à réaliser pour l'assainissement énergétique et la revalorisation

patrimoniale de la Chapelle Saint-Maurice / Chapelle des Enfants.

Quatre expertises de type Certificat énergétique cantonal des bâtiments (CECB+) ont en outre été réalisées sur des bâtiments communaux pour lesquels une rénovation énergétique doit être envisagée à moyen terme.

Promouvoir les modes de transports durables et l'activité physique

Au cours de l'année écoulée, la Municipalité a été très

active sur le plan du développement des infrastructures piétonnes, comme l'ont démontré les nombreux travaux réalisés. A Servion, le trottoir pour rejoindre le Zoo est désormais achevé, tout comme la prolongation du chemin piétonnier le long de la route cantonale aux Cullayes. La Municipalité se concentre dès lors sur d'autres projets actuellement à l'étude.

Préserver le patrimoine naturel et sensibiliser la population

La restauration de l'étang du Parimbot est terminée et un plan de gestion pour ces 10 prochaines années a été édité afin de préserver cet écosystème riche en biodiversité. Grâce aux nouveaux panneaux didactiques récemment installés, les promeneurs pourront découvrir ce qui fait la richesse de cet endroit ainsi que les espèces qui y sont présentes.

La Municipalité, dans le cadre de l'action commune

ouVerte a mandaté un bureau d'étude spécialisé afin d'établir l'inventaire de la faune ailée, du parc arborisé, de sa canopée ainsi que des espaces verts de la commune. Cette analyse a permis de mettre en lumière les points d'amélioration et de permettre ainsi à la Municipalité de planifier les mesures adéquates ayant pour objectif de préserver et développer le patrimoine existant. Afin de sensibiliser et d'associer la population à ces enjeux, cette étude lui sera prochainement présentée.

Fidèle à ses habitudes, la Municipalité encourage la participation de la population en soutenant les événements animés par les associations actives dans la commune comme le Repair Café à la place du village (14 mars), «la Course des Ânes» (le 29 mars), et «La tête dans les Tilleuls» (29, 30 et 31 mai). En outre, une séance d'information et de sensibilisation à la population est prévue pour le 8 juin. A vos agendas!

Toutes les informations à retrouver sur : www.servion.ch

Saint-Saphorin

3^e édition des Féeries hivernales

Samedi 28 février, le Soleil avait décidé de prendre un jour de congé, mais la féerie était bien là. D'abord uniquement dans le Jardin de la Cure, le comité d'organisation a décidé, pour cette troisième édition d'utiliser la place du Peuplier, au centre du village, en plus du Jardin de la Cure. Quelle belle idée !

Le temps d'une soirée, petits et grands pouvaient naviguer entre ces deux lieux, se faire maquiller par une maquilleuse professionnelle, manger des marshmallow, soupe, saucisses et raclette et découvrir les crus des vigneron de l'appellation.

Le groupe Miryad a proposé un concert au Jardin de la Cure et dès la nuit tombée, le clocher laissait apparaître les éclairages féériques et animations lumineuses de Lumen Creations.

De quoi passer une très belle soirée dans le village de Saint-Saphorin.

Justine Brand



Les animations lumineuses à la tombée de la nuit



Bernard Chevalley, vigneron de Saint-Saphorin et André Bélard, président de l'appellation



Miryad en concert pour le début de soirée



Le public est au rendez-vous au Jardin de la Cure

Savigny

Examens pratiques de conduite : un site complémentaire à Savigny

Afin de mieux répartir l'offre des examens pratiques de conduite, le Service des automobiles et de la navigation (SAN) proposera, dès le 1^{er} avril 2026, un site complémentaire au Centre de formation routière SA (CFR) à Savigny.



Cette démarche s'inscrit notamment dans le contexte de l'interpellation déposée le 29 octobre 2024 au Grand Conseil par le député Alberto Mocchi ainsi qu'à son postulat du 27 janvier 2026, relatifs à la concentration particulièrement élevée des examens pratiques de conduite sur le site de Cossonay et aux nuisances importantes qui en résultent pour les communes environnantes.

A l'issue d'une analyse des différentes options possibles, le SAN a recherché un site situé en dehors des centres d'examen homologués afin de mieux répartir l'activité sur le territoire vaudois. Le CFR de Savigny dispose de l'infrastructure de base nécessaire à l'accueil des examens pratiques.

Le dispositif prévoit l'organisation d'examen pratiques de conduite pour les motos (catégories A et A1) à raison d'un jour par semaine, dès le 1^{er} avril et jusqu'au mois d'octobre. A partir du mois de mai, cette offre sera étendue aux voitures automobiles (catégorie B), ainsi qu'à d'autres catégories, en fonction de la demande. Dans ce cas, un jour d'examen supplémentaire sera planifié.

Par cette mesure, le SAN entend améliorer l'équilibre géographique des examens pratiques de conduite tout en tenant compte des aspects économiques, des enjeux locaux et des capacités existantes.

bic

La chronique de Denis Pittet

Eoliennes dans un parc naturel

En enfer durant les relâches

Ah les relâches de février! Tellement bien les relâches scolaires de février! Neige et beau temps assurés et montée sur l'Alpe en famille, c'est un peu une tradition, même si tout le monde ne peut pas s'offrir ce cadeau. Cela commence donc par d'interminables bouchons sur l'A9 et, on va le voir, ce ne seront pas les seuls, de bouchons...

Car en réalité et surtout cette année, les relâches, cela a été un cauchemar pour les Vaudois, les Valaisans, les Jurassiens et les Fribourgeois, envoyés tous en même temps sur les routes et sur les pistes. Merci aux cantons et aux écoles pour la brillante coordination! Et comme si cela ne suffisait pas, la météo a été dégueulasse. Alors monter le samedi et s'installer dans un appartement trop petit avec les gosses qui meurent de faim et sont fatigués, ça va encore, c'est trop bien, c'est le premier jour. Le dimanche, neige ou soleil, tout le monde sort parce que le ski, c'est trop bien. Pis dès le lundi - toujours avec la neige, les installations bloquées, le brouillard, on commence à caler. Le mardi, tout le monde s'engueule et personne ne veut accompagner maman faire une jolie promenade dans la station. Beurk. Un resto? Fal-

lait réserver en arrivant parce - désolé Monsieur - c'est complet ou il reste une table à 22h... Les courses? Mille personnes dans le magasin, plus de viande séchée, pas de kirsch. Au resto d'altitude, 45 minutes de queue pour le potage du jour à 12 balles et pas une table de libre, la terrasse est fermée à cause de la neige. Et comme j'ai l'air con debout au milieu du self avec mon plateau, mes 4 soupes et pas de table. Et le petit qui craque, un Suisse allemand qui me bouscule et ma femme qui m'engueule. Non, les relâches à quatre cantons en même temps, c'est le summum!

De qui se moque-t-on avec cette planification des relâches scolaires? De toutes et tous. Des enfants, des parents, des magasins, des restaurants, des écoles de ski, des remontées, des hôtels, j'en passe et des meilleures. En réalité, c'est un véritable scandale et on se demande quelle raison impérieuse oblige, comme l'an prochain d'ailleurs (réjouissez-vous) par exemple d'envoyer les Vaudois avec les cantons catholiques? Quelle raison? Et est-ce que le Mardi gras est si impératif pour les Valaisans, Jurassiens et Fribourgeois? Permettez-moi d'en douter. Entre vivre un Carnaval sans grand intérêt en sta-

tion ou étaler les relâches sur tout le mois de février, voire début mars, le choix de nombreux serait vite fait. Tiens, les autorités scolaires, plutôt que faire du copier-coller de leur calendrier, pourraient faire un sondage à ce sujet et s'inspirer du résultat. Cela donnerait une légitimité à la chose, non?

Interrogés le 25 février dernier dans 24Heures, des responsables scolaires ont mis en avant une palette d'arguments en se renvoyant la balle tout en posant sur le tapis leur visible envie de rien régler. Le fédéralisme a bon dos et le plan d'étude du calendrier catholique aussi. Il n'y a plus qu'à pleurer et espérer qu'il fera beau durant les relâches 2027...



Denis Pittet, journaliste

Vaud

« La statistique expérimentale donne des réponses avec plus de réactivité »

Depuis 2022, le canton de Vaud recourt à de la statistique expérimentale pour répondre à des questions que les méthodes classiques ne peuvent pas traiter. L'objectif? Disposer de données encore plus pertinentes sur les réalités vaudoises.

Carole Martin, cheffe de Statistique Vaud, explique en quoi cela renforce le débat démocratique.



Carole Martin dirige Statistique Vaud

Le Courrier: A quoi sert la statistique publique ?

Carole Martin: La statistique publique est une science qui collecte, analyse et interprète des informations extraites de bases de données ou d'enquêtes. Sa double mission est de fournir régulièrement un arrêt sur image du canton, qui soit objectif et fiable sur un thème donné, allant de la santé économique de la population à ses habitudes, en passant par le logement, ainsi que d'en anticiper les changements, afin de contribuer à la prise de décision politique et au débat démocratique.

Et la statistique publique expérimentale ?

La statistique expérimentale permet d'éclairer les angles morts de la statistique classique en utilisant des ensembles de données inédits, de nouvelles approches ou de nouvelles technologies d'analyse, comme du machine learning. Sa plus-value est de donner des premiers indicateurs de réponses avec plus de réactivité et de souplesse. On parle d'« expérimental » parce que nous avons un moindre recul sur les résultats. Pour cette raison, chaque publication de statistique expérimentale est accompagnée d'une description des limites et des sources d'incertitudes spécifiques au

projet et du protocole méthodologique. Elle est aussi identifiable grâce à un logo spécifique.

Pourquoi est-ce important de publier ces résultats s'ils ne sont pas aussi matures que ceux de statistique classique ?

Avant de répondre, j'aimerais rappeler que toutes les statistiques classiques sont passées par des phases expérimentales mais, à l'époque, il n'existait pas de label qui permettait de les publier quand même. Il fallait attendre, longtemps parfois, avec le risque de perdre un temps précieux avant de pouvoir contribuer au débat démocratique. Ce label nous permet de partager les premières informations que nous obtenons. C'est à la fois une question de transparence et un moyen d'ouvrir le dialogue avec le public sur les produits statistiques.

Vous avez indiqué que la statistique expérimentale utilisait d'autres bases de données. De quoi s'agit-il ?

Pour produire de la statistique publique classique, nous utilisons certaines bases de données administratives sur lesquelles nous avons une expertise et le résultat d'enquêtes réalisées tant au niveau cantonal qu'au niveau fédéral.

Pour la statistique expérimentale, il est possible de recourir à des bases de données administratives jamais exploitées jusqu'ici ou d'utiliser des données mises à disposition par d'autres organismes. Par exemple Eurostat a un projet de statistique expérimentale qui exploite des données de plateforme de réservation (Airbnb, Booking.com, etc.) suite à un accord de partage de données. A vrai dire, on pourrait même utiliser le « web scraping », soit un outil qui automatiserait la recherche d'informations sur Internet. Mais plus les sources ou la manière d'extraire des données sont expérimentales, plus les résultats le sont aussi.

Quelles nouvelles bases de données avez-vous utilisées ?

Par exemple, pour le projet « Qui sont les ménages qui occupent les logements nouvellement construits dans le canton ? », publié début 2026, nous avons réalisé un appariement des données du Registre cantonal des bâtiments et de la base de données socioéconomique vaudoise. Pour le projet « Perspectives de logement à court terme » publié fin 2024, nous avons exploité les données issues des demandes de permis de construire afin d'estimer des probabilités de réalisation et pour formuler des hypo-

thèses sur les projets futurs. Les probabilités sont ensuite appliquées aux projets en cours et aux projets futurs pour en déduire le gain de logements à venir. De quoi améliorer nos perspectives démographiques régionales à court terme.

Parmi les nouvelles techniques d'analyse, le machine learning est de plus en plus souvent utilisé.

Quels sont les avantages et les inconvénients de cette technique ?

Avec le machine learning, on peut nourrir le modèle avec une masse d'informations beaucoup plus importantes et tester beaucoup plus d'options. Le machine learning donne donc de la puissance à notre recherche et per-

Est-ce qu'une statistique expérimentale peut passer dans la catégorie classique ?

Absolument. En ce moment, nous arrivons au bout d'un projet expérimental visant à améliorer les prévisions de chômage et qui sera prochainement mis à disposition du public. Nous avons nourri en parallèle l'ancien système basé sur un modèle économétrique standard et le nouveau basé sur un modèle de machine learning avec les données de chômage depuis les années 1990. Nous avons ensuite identifié qui prédisait le mieux ce futur que l'on connaît déjà et constaté que chaque modèle avait ses points forts. Le produit final est donc une combinaison des deux modèles.

laboration avec les différents services de l'Etat. Pour choisir les questions qui seront traitées, un premier tri se fait organiquement, en écartant celles auxquelles on ne saurait pas comment répondre et celles pour lesquelles la recherche serait trop coûteuse. Nous sommes particulièrement attentifs à la pertinence du sujet et à son utilité pour le plus grand nombre de services de l'Etat et du public. Dans cette tâche, nous sommes appuyés par une commission cantonale de statistique dans laquelle sont représentés tous les départements.

Et pour la statistique expérimentale spécifiquement ?

Nous sommes encore plus stricts sur les critères de pertinence. Il faut bien se rendre compte que nous réalisons une centaine de projets et productions statistiques par année et que les projets expérimentaux représentent une partie infime de notre travail. Pour vous donner un ordre d'idée, nous avons pour mission de réaliser au moins trois projets expérimentaux sur la législature 2022-2027. Nous en aurons en tout cas quatre.

La statistique expérimentale permet d'éclairer les angles morts de la statistique classique

met d'en affiner le résultat. En revanche, le processus est légèrement moins transparent qu'un modèle économétrique avec lequel on pourra expliquer chaque étape. Notre rôle, dans ce cadre, est d'éclairer le plus possible ce qui est réalisé.

Comment choisissez-vous les questions auxquelles vous répondez ?

Historiquement, l'office cantonal de la statistique était plutôt focalisé sur l'économie et la démographie. Aujourd'hui, nous travaillons en étroite col-

MARCHÉ CONCLU

VOTRE ANNONCE AU MOT

Cherche

Appartement
Cherche appartement de 2,5 pièces.
Maximum Fr. 1'400.-.
Région Savigny, Forel, Puidoux,
Chexbres.
Stalder Robert 079 666 40 38

Emploi

Recherche chef d'équipe ferblantier/couvreur (H/F)
Entreprise basée à Vernayaz recherche un chef d'équipe ferblantier/couvreur. Permis de conduire indispensable. Renseignements et postulation :
079 818 80 74

Achat automobiles
Uniquement modèles récents
Déplacement à domicile
Paiement comptant
Pascal Demierre
078 609 09 95
www.autoromandie.ch

école Or'ange
Formations thérapeutiques
Cours collectifs
Soins à la personne
Lundi 18h30 et 19h45 à Moudon
Jeudi 18h30 à Ropraz
www.ecole-orange.ch
079 394 46 00

MARCHÉ CONCLU

VOTRE ANNONCE AU MOT

Tout est simple
Inscrivez votre annonce aux mots sur notre site, www.le-courrier.ch et cliquez la rubrique «**Marché Conclu**» ou l'onglet «**Petites Annonces**».

En quelques clics, votre annonce paraîtra dans l'édition du jeudi suivant ou à la date de votre choix.

Parution à **26'000 ménages**.
Paiement sécurisé. **Fr. 2.- le mot**.

Dernier délai:
Dimanche pour le jeudi suivant

LE THÉÂTRE DE LA DERNIÈRE MINUTE PRÉSENTE
LA VIDA ES UN CARNAVAL
DE THOMAS MIAUTON / GAËTAN JEANTET / DELPHINE BRILLAXIS

INFO OS ET RESERVATIONS

GRANDE SALLE D'ÉPESSES
OUVERTURE DES PORTES 18H30
15H LE DIMANCHE
13-14-15-19-20 ET 21 MARS 2026
RESTAURATION SUR PLACE

OPTIMAL Assurances SA
Auberze du Visaneron
BCV

21^e Festival du Film Vert
Le cinéma pour un futur durable

Savigny 20-21 mars 2026
La Branche, Ch. de la Branche 32

Vendredi 20 mars
20:00 Shimla, une fugue des temps modernes précédé d'une verrée de bienvenue dès 19:00

Samedi 21 mars
09:00 Mes voisins sauvages projection gratuite pour les familles
10:30 FLOW, le chat qui n'avait plus peur de l'eau (film d'animation)
14:00 Le Vivant qui se défend en présence du réalisateur Vincent Verzat
17:00 Monde agricole : la fracture de l'eau puis discussion avec Alberto Silva (Uniterre)
19:00 La nouvelle aventure mobile suivi d'une verrée de clôture à 20:30

Un marché avec une dizaine de producteurs locaux se tiendra simultanément le samedi de 11:30 à 14:30 pour promouvoir les "circuits courts"

festivaldufilmvert.ch

OMID PAYSAGE

Omid Paysage l'arboriste-grimpeur intervient pour l'entretien de jardins, la taille d'arbres d'ornement et arbres fruitiers, la plantation, ainsi que pour des opérations plus techniques comme l'élagage ou le démontage d'arbres avec corde.

+41 79 787 90 76
Chemin du Chaney 7 · Oron-la-Ville
info@omid-paysage.ch · omid-paysage.ch

Electricité Téléphone
Dépannage
Sanitaire Installation

- Courant fort
- Courant faible
- Détartrage ch-eau
- Débouchage conduite

Pascal Troyon
1610 Châtillens • 1699 Porsel
Tél 021 907 79 23 • Natel 079 449 82 60

Savigny 20-21 mars 2026
La Branche, Ch. de la Branche 32

Un marché avec une dizaine de producteurs locaux se tiendra simultanément le samedi de 11:30 à 14:30 pour promouvoir les "circuits courts"

BCV
ZOO 50
AMAVITA
concept
LA COULETTE SA
DENNER
COMMUNE DE SAVIGNY

festivaldufilmvert.ch

ceppi

ferblanterie - couverture et entretien de toitures

Chemin du Moulin 1 | CP 63 | 1095 Lutry
Tél. 021 791 34 93 | www.jpceppi.ch
jp.ceppi@vtxnet.ch | lionel@ceppi-sa.ch

TOYOTA YARIS CROSS HYBRID

Le SUV compact Hybrid 4x4. Essayez-le!

10 ANS DE GARANTIE ET D'ASSISTANCE

Yaris Cross Première Edition 1,5 Hybrid AWD, 96 kW/130 ch, Ø cons. 5,1 l/100 km, CO₂ 116 g/km, eff. éner. D. Garantie et assistance pendant 10 ans ou 185'000 km (selon première éventualité) à compter de la 1^{re} immatriculation, activée lors du service et valable sur tous les véhicules Toyota.

Garage de la Petite Corniche Michel Delessert SA
Route de la Petite Corniche 5 - 1095 Lutry
021 791 52 65 - info@toyota-lutry.ch
www.garage-petite-corniche.ch

Garage Petite Corniche Lutry
Official Car Partner

NOVA PARC Châtillens (Commune d'Oron)

Vente ou location de surfaces d'activités commerciales de 150 à 2000 m²

Location dès CHF 180.-/m²/an
Vente dès CHF 3036.-/m²
Livraison fin 2027

Case postale 84 | 1610 Oron-la-Ville
021 907 40 00 | www.savaryimmobilier.ch
annonces@savaryimmobilier.ch

Roland Savary
immobilier SA

Démontage & Débarras
Service rapide et soigné

Démontage de chalets, vérandas, chaudières et tous types de structures
Travail propre, efficace et sécurisé
Prix corrects - Intervention rapide

M. Ostertag - 079 447 35 06

Mézières, Théâtre du Jorat

Présentation de saison

Ce qui nous lie

Agnès Jaoui en autrice-compositrice-interprète, Stephan Eicher dans un spectacle de stand-up, le Ballet Béjart sur du Depeche Mode ou même vous-même à la direction d'un orchestre ? Dans ces quelques teasers alléchants résident quelques-unes des propositions déjantées que propose cette année la direction du Théâtre du Jorat. Tour d'horizon d'un programme présenté la semaine dernière par Ariane Moret, Christian Ramuz et leurs équipes.

Le Théâtre du Jorat est un terreau de contraste. Il n'y a qu'à faire la connaissance du duo Ariane Moret-Christian Ramuz pour s'en rendre compte. D'un côté, une comédienne et metteuse en scène passée par les plus grandes scènes européennes, de l'autre un agriculteur de Corcelles-le-Jorat à la tête d'un joli cheptel bovin. A priori, rien n'était fait pour faire se rencontrer ces deux personnalités. Pourtant, aujourd'hui, la première est la directrice du Théâtre du Jorat, quand le second mène depuis plusieurs années son Conseil de Fondation. Deux styles, deux manières d'habiter le monde, deux façons de vivre la culture et pourtant un seul but commun : faire perdurer cette institution culturelle, architecturale et patrimoniale qu'est la Grange Sublime.

Et c'est précisément ces liens parfois insoupçonnables que la direction du Théâtre du Jorat a décidé, cette année, de mettre à l'honneur dans sa programmation. Ce seront ainsi tout d'abord nos liens à ces textes fondateurs qui font du



Georges de Molière ouvrira les portes du Jorat début mai

théâtre ce qu'il est aujourd'hui qui seront à l'honneur. Mézières verra ainsi défilier plusieurs grands textes remodelés pour l'occasion. C'est avec une relecture du *Georges Dandin* de Molière que débutera la saison les 1^{er} et 2 mai. La Clinic Orgasm Society nous délivrera une version déjantée de cette fameuse comédie-ballet accompagnée sur scène par... neuf moutons.

Dans la même idée de déconstruire des œuvres réputées, deux versions helvétiques de pièces de Shakespeare se

verront également portées à la scène. *Henry IV*, tout d'abord par la Compagnie Utopia puis, en clôture de saison, *Roméo/Juliette* par une équipe d'humoristes romands emmenée par l'inusable Joseph Gorgoni. Et pour laisser ces deux monstres sacrés moins seuls, Corneille se joindra également à la fête à travers *Histoire d'un Cid*, relecture de l'une des plus fameuses tragédies du XVII^e siècle. Enfin, autre classique, romanesque celui-ci, *Dracula* le conte fondateur de Bram Stoker sera adapté en musiques et en chan-

sons par les Batteurs de Pavé et les Petits Chanteurs à la gueule de bois, dans un cross-over qui promet maintes loufoqueries.

Un lien qui passera également par cette terre sur laquelle a été bâti, il y a plus de cent ans, cette sublime Grange, et qui inspire entre autre le classique *La Dîme*, pièce qui, s'il existait un panthéon du théâtre vaudois, y ferait à elle seule entrer René Morax. Le Théâtre du Jorat prévoit ainsi trois soirées consécutives centrées autour de la question agricole. Un « week-end à la campagne » qui mettra à l'honneur Anne Barbot, Emeric Cheseaux et Blaise Hofmann dans trois propositions aussi différentes que complémentaires.

La musique ne sera pas en reste, la Grange Sublime demeurant un endroit rêvé pour faire vibrer les harmonies. Le groupe Aliose sera la première proposition musicale de l'année, pour un hommage à Maxime Le Forestier. Suivront les Concerts suspendus, qui vous confronteront à vos propres compétences de directeurs d'orchestre, le Danish

String Quartet, pour une version scandinave d'une œuvre de Ravel, Agnès Jaoui, qui honorerà le Jorat de ses premières compositions, l'Ensemble Vocal de Lausanne, qui, en visitant le répertoire de plusieurs compositeurs français du début du XX^e, continuera à faire vibrer la tradition chorale de ces lieux et, enfin, Stephan Eicher, dans

public méziérois pourra également profiter d'un loto-spectacle avec *Carton* de la Compagnie TBK, d'un ciné-concert live avec *La Ruée vers l'or* accompagnée par l'Orchestre des Jardins Musicaux, du one-man-show purement capitaliste de Vincent Kucholl dans le rôle, désormais familier des adeptes de 120 minutes, de Reto Zenhäusern et d'une nouvelle création du Béjart Ballet qui, outre aux rythmes grecs de Mikis Theodorakis, se frottera aux mélodies du groupe new wave Depeche Mode.

Autant de propositions spectaculaires qui feront une nouvelle fois de la Grange Sublime, tant un Heimland de puristes qu'une porte d'entrées vers de nouveaux univers artistiques. Un lieu où le mélange est roi et où le lien est empereur.



Blaise Hofmann et Stéphane Blok porteront une lecture musicale de « Faire Paysan »

un seul-en-scène musical, qui viendra distiller quelques instants de sa riche carrière.

Pour compléter ce programme déjà bien fourni, le

Grégoire de Rham

La chronique du petit entrepreneur

Tu votes pour qui ?

M'a demandé mon collègue l'autre jour, à la pause de midi. Honnêtement, j'aurais préféré qu'il me demande de lui expliquer le conflit israélo-palestinien plutôt que de répondre à cette question. Ce n'est pas que je ne m'intéresse pas à la politique vaudoise, mais sincèrement, je n'y comprends rien. Tous ces visages au bord des routes me laissent perplexes et leurs partis, encore plus. La gauche, la droite, ça veut dire quoi ? Parce que finalement, est-ce qu'on ne veut pas toutes et tous la même chose ? Des hôpitaux qui fonctionnent, des routes bétonnées, des trains à l'heure, des loyers pas trop chers, des enseignants passionnés pour nos écoles, des clubs de sport accessibles, des vitrines achalandées, des restaurants ouverts et quelques sous de côté pour partir en vacances deux-trois fois par année ? Un bon discours de gauchiste, ça... Et pourtant.

On adore me rappeler que lorsqu'on crée une entreprise, qu'on engage du monde et qu'on parle de faire du bénéfice, on est de droite. Donc l'ambition serait de droite. Très bien. Mais si on réinvestit tout ce qu'on gagne, qu'on paie correctement ses équipes et qu'on dort mal quand les chiffres baissent, on est quoi ? De droite sensible ? De gauche rentable ? La gauche défend les travailleurs, paraît-il. Mais les travailleurs, c'est qui ? Moi je suis employé de mon entreprise, je travaille, non ? « Non Lucien, toi tu es entrepreneur. » Ah. Pourtant mes collaborateurs-rices gagnent parfois plus que moi et passent avant tout le reste dans mes priorités. Ça me classe où sur l'échiquier ?

Mes copains de droite me parlent de moins d'impôts, moins de règles, plus de liberté. J'aime bien la liberté. Surtout celle d'organiser un événement avec du Chas-selas frais et une sono qui fonctionne, contrairement à la cérémonie de restitu-

tion de mon matériel militaire. Et l'écologie alors ? C'est de gauche. Mais si tu bosses dans le social et que tu jettes ton alu dans la mauvaise poubelle, tu bascules à droite ? Si tu prends le LEB la semaine et le SUV le week-end pour amener les enfants au foot à deux kilomètres, tu es quoi ? Centriste hybride ?

La classe moyenne, c'est qui au juste ? Celles et ceux qui paient Fr. 10'000.- d'impôts et terminent le mois en serrant les dents ? Ou celles et ceux qui touchent une aide parce que, justement, ils n'y arrivent plus ? Être coincé-e dans les bouchons le matin, c'est de droite ? Prendre le bus, c'est de gauche ? On finit par choisir son camp selon son abonnement CFC. Après tout ça, je me demande si je dois voter pour un parti ou pour une idée. Parce que la peur, elle, vote toujours très bien. Peur de perdre, peur de payer, peur d'être remplacé-e, peur d'être oublié-e. Sur les réseaux sociaux, les vérités crient plus fort que les faits. L'indignation va plus vite que la nuance.

Alors oui, on peut débattre des redevances, des budgets, des priorités. Mais préserver une information produite par des professionnel-les, dans notre pays, c'est protéger notre jeunesse, notre avenir et notre liberté de penser. Même si tout ne nous plaît pas. L'ouverture d'esprit n'a jamais tué personne. L'ignorance, un peu plus. Si nous voulons renflouer les caisses, augmentons le prix des vins étrangers, taxons les gens qui ne trient pas le papier et foutons des amendes à celles et ceux qui ne font pas de signe de la main lorsqu'on les laisse traverser au passage piéto... Ça, ce sont de vraies décisions – votez Meylan !

Lucien Meylan
lucien@spurring.ch

Contenu sponsorisé

Puidoux - Lavaux.bio

Un projet de bientôt dix ans ouvre au public

Le bâtiment Lavaux.bio, dédié à la distribution de produits biologiques, ouvre ses derniers espaces, une épicerie bio et un fournil. L'événement marquera l'aboutissement d'un projet mûri pendant près de dix ans à la route du Vergnolet.

Pensé comme un lieu réunissant production, transformation, distribution, garderie privée et services, le centre regroupe plusieurs activités complémentaires. Au rez-de-chaussée, on retrouve une plateforme B2B de distribution de produits bio certifiés en vente directe du producteur au consommateur, encore en développement. « Destinée notamment aux épicerie spécialisées, restaurants et institutions, l'idée est de renforcer les circuits courts dans la région », détaille Gérald Vallélian, co-porteur du projet, plus connu pour sa casquette de syndic de Saint-Saphorin. Toujours au rez-de-chaussée, une boulangerie utilise principalement les produits issus de la surface de vente voisine. Des pains au levain, avec des farines bios, anciennes notamment. Le pain sera disponible à l'épicerie Croc'Bio qui offre au public toute la gamme de produits bios, principalement locaux. « L'idée est aussi d'offrir des produits accessibles à toutes les bourses », note Gérald Vallélian. Croc'Bio ouvre ses portes dès ce vendredi pour une journée agrémentée de dégustation de produits en tout genre.

Au premier étage, c'est une garderie privée de 24 places pour les enfants de 15 mois à 5 ans, ainsi qu'un traiteur qui occupe l'espace restauration. Les étages supérieurs sont en partie dédiés à un espace de soins et



Régis Duchesne et Gérald Vallélian (à droite), les deux porteurs du projet Lavaux.bio

des bureaux loués à la société Geme-tris. On continue de monter pour se retrouver sur le toit, ici, des panneaux photovoltaïques couvrent une

part importante des besoins énergétiques du site. Les abords sont aménagés avec un jardin didactique et un espace extérieur pour les enfants.

Situé sur l'ancien site d'une fabrique de peinture, le bâtiment a connu différentes phases avant sa transformation. « Je crois que tout le monde est heureux de voir ce site réhabilité et plein de vie » conclut Régis Duchesne, le deuxième acolyte du projet.

Thomas Cramatte



UNICYCLE
 021 781 31 16 - Route de la Mortigue 2 - 1072 Forel (Lavaux)

Des vélos pour tous!
 Route - Electrique - VTT - Loisir - Enfant - Services

www.unicycle.ch

PINARELLO COLNAGO ORBEA DRALI BIHS

MS SANITAIRE SARL SAVIGNY
 Technique: Yvan Richard
 Administratif: Lionel Clément

Travaux sanitaires et de chauffage
Rénovations Travaux d'entretien

☎ 021 781 10 19 www.msanitaire.ch

Chemin de la Sapinière 1 - 1073 Savigny - E-mail: masson.sanitaire@bluewin.ch

VOITURES DE REMPLACEMENT
 carrosserie suisse

CARROSSERIE GOLAY SA

Route de l'Industrie 37 - 1072 Forel (Lavaux)
 Tél. 021 781 20 18 - www.carrosserie-golay.ch

GARAGE DE PENEY DISERENS SA
 021 903 29 39 - Natel 079 471 83 09 - www.garage-diserens.ch

Husqvarna

SAMEDI 21 MARS 2026

PORTES OUVERTES 09h00 - 16h00

école de la construction
 à Tolochenaz, Route Ignace Paderewski 2

» DÉCOUVRE

- 19 métiers de la construction
- Les apprentissages CFC et AFP

» EXPLORE

- Participe à des visites guidées
- Échange avec des apprenti·e·s et enseignant·e·s

» TROUVE TA VOIE

- Inscris-toi facilement à des stages
- Informe-toi sur les cursus et les possibilités d'évolutions

www.ecole-construction.ch/po

école de la construction! entrepreneurs! fédération vaudoise tecvaud ferblantiers sanitaires couvreurs

Cinéma

Toute ma vie

Depuis ses six ans, Noah navigue entre la maison de sa mère, les foyers d'accueil et les problèmes avec la justice. Mais lorsqu'il perd pied, il enfourche son vélo, dévale les pentes lausannoises et devient le roi du bitume. Tourné sur trois ans, *Toute ma vie* explore avec délicatesse les ruptures de l'adolescence et dresse le portrait intime d'une quête d'identité.

Un portrait intime et agité

Présenté l'année dernière en compétition nationale du Festival Visions du Réel, *Toute ma vie* de Matias Carlier propose le portrait tendre et intime d'un adolescent en mouvement constant, tissant un lien de proximité rare entre les spectateur-ices et Noah.

Le cadrage est travaillé de manière à ce que le public se sente au plus proche de l'adolescent: la caméra ne le quitte presque jamais. Il y a d'une part les plans d'ensemble, dans les parcs ou sur les quais d'Ouchy, qui saisissent la présence de Noah dans le groupe de *wheelers*. On y découvre un jeune un peu effacé, tantôt rêveur, tantôt préoccupé, qui cherche à se faire une place parmi les garçons plus âgés.

Il y a par ailleurs tous ces gros plans et les dialogues partagés dans la confiance avec le cinéaste, qui donnent un sentiment de proximité aux spectateur-ices. La caméra capture au plus près le visage de Noah au fil des années; sa peau changeante, sa voix qui mue, la vape est remplacée par les cigarettes, et puis les joints. Témoin du temps qui passe, ces images saisissent surtout des moments de fragilité – autant de brèches précieuses dans lesquelles on accède aux doutes et aux silences d'un adolescent qui ne trouve pas sa place.

Enfin, on est entraîné par les travellings enivrants filmés à l'iPhone, qui suivent ses descentes à vélo dans tout Lausanne. Noah zigzague à toute vitesse entre les voitures, grille les feux rouges et enchaîne les figures aériennes. Sans casque et sans t-shirt, gonflé de confiance, la ville lui appartient. L'espace d'un instant, la vie aussi.

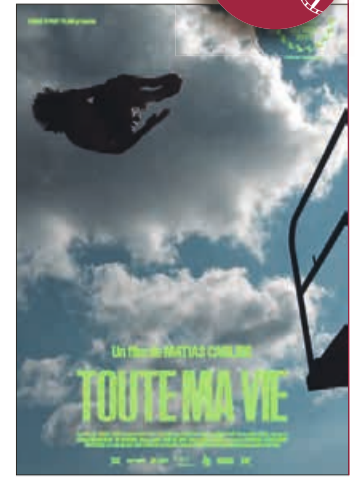
L'échec d'un système

Dans *Toute ma vie*, on voit donc Noah grandir, s'affirmer, et aussi peu à peu nous échapper. C'est dans cette tension permanente – la négociation entre un sentiment d'intimité partagée et la fuite en avant du protagoniste – que le documentaire réus-

sit le mieux à nous toucher. On aimerait le comprendre, saisir l'ampleur de sa souffrance, mais celle-ci reste insaisissable, indicible. C'est la souffrance d'un adolescent abîmé qui se débat sans cesse et que rien ni personne ne semble véritablement soulager.

Malgré la proximité de la caméra et une empathie qui nous saisit dans les moments de crise filmés, avec la mère et la petite sœur particulièrement, Noah se dérobe aux attentes des autres. Durant ces années clé pour entrer dans le moule, se faire une place dans la société, on a pas ou peu le droit à l'erreur, et Noah des erreurs, il en fait plein. Ballotté de foyer en foyer, il essuie de nombreuses fugues, et les fugues entraînent des délits, puis ces délits l'emmènent en détention pour mineur-es ou en travaux d'intérêt général.

En parallèle du portrait doux-amer de Noah, une lecture systémique s'impose et nous prend à la gorge. Le film est une démonstration flagrante de l'échec structurel d'un système inadapté, qui vient affirmer à la façon d'une théorie auto-réalisatrice la place de chacun-e. Issu d'une classe sociale populaire, enfant d'une mère célibataire qui lutte et qui galère, Noah est le produit de son milieu social, le résultat d'une impuissance collective.



Toute ma vie de Matias Carlier, 2025, Suisse, VO française, 1h09
A voir au cinéma d'Oron à partir du mercredi 4 mars.
Séance spéciale en présence du cinéaste le **mercredi 10 mars à 20h**



Noah sur son vélo



Noah et sa sœur avec leur maman

Gysèle Giannuzzi

Contenu
sponsorisé

Crêt-Bérard

Visions musicales de Hildegard von Bingen et Djalâl ad Dîn Rûmî

Flamboyances

Flamboyances est un spectacle musical produit par l'association Exalon basée à Puidoux. Il est né suite aux liens tissés lors d'un précédent projet « Agar & Ismaël » traitant notamment du thème de la migration.

Il met en dialogue les visions mystiques de deux grandes figures du XII^e siècle: Hildegarde de Bingen, poétesse et mystique allemande, et Rûmî Djalâl ad-Dîn, poète persan. Bien qu'issus de mondes éloignés, l'Occident et l'Orient, leurs écrits et leurs pensées se rejoignent de manière troublante.

Sur scène, voix et instruments tissent des ponts entre les traditions musicales occidentales et persanes. Sans comparaison ni antagonisme, les harmonies se superposent, glissant d'un monde à l'autre, mêlant chants, improvisations et textures sonores. L'improvisation, art partagé par le Moyen Âge occidental et la culture persane, occupe une place centrale dans cette création.

Entre chants, langues inventées et poésie, *Flamboyances* invite le public à un voyage sensible, où les voix nous mènent à toucher du doigt le mystère de ces

figures si lumineuses et flamboyantes!

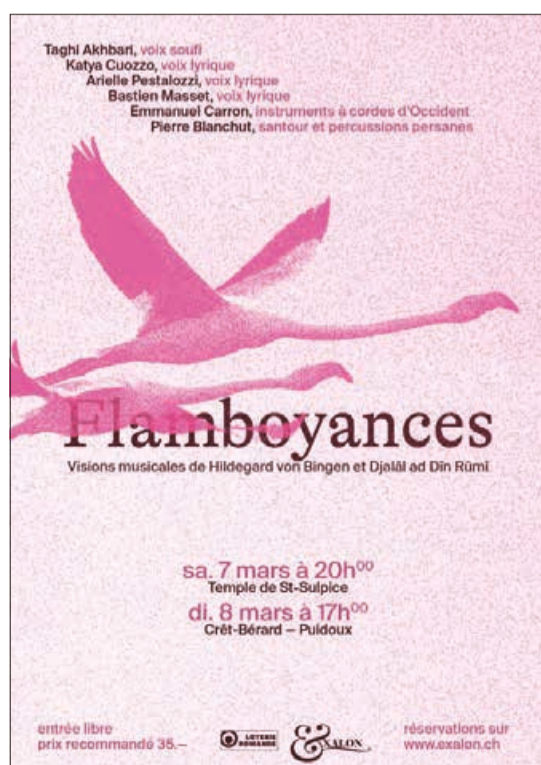
Les chanteur-euses et instrumentistes sont d'ici et de plus loin: A. Pestalozzi - mezzo-soprano; K. Cuozzo - soprano; T. Akhbari - chant soufi; B. Masset - ténor; E. Carron - instruments à cordes d'Occident; P. Blanchut, santour et percussions persanes.

Comm.

Lieux et dates des spectacles

7 mars : 20h, Temple de St-Sulpice
8 mars : 17h, Crêt-Bérard, ch. de la Chapelle 19a, Puidoux

Entrée libre, prix recommandé Fr. 35.-



Publicité

berdoz

électroménager & cuisines

2990.-
au lieu de 4070.-

Miele

Sèche-linge
TSC600-43ch
8 kg.
FragranceDos.
Perfect Dry.
64 dB.

C

990.-
au lieu de 1465.-

AEG

Four BOBZ
Gros volume.
8 modes de cuisson.
Minuterie.
Emailage LongClean.

A+

890.-
au lieu de 1260.-

SIEMENS

Plan vitrocéramique
ET645FNN1E
Système vario vitrocéramique.
Power boost.
Minuterie.
+ 9 niv. de puissance.

A

FIN DE SAISON,
TOP ÉQUIPEMENT !

★★★★★

BOSCH SCHULTHESS AEG Miele SIEMENS Electrolux LIEBHERR FORS S M E G

Berdoz Electroménager SA | Avenue de Lavaux 63 | 1009 Pully | 021 728 30 28 | berdoz.ch

Lutry

« Pixel & Grain de Sel » à la Galerie IN

Nichée sur les hauts de Lutry, la galerie IN est un nouveau lieu insolite dédié aux arts visuels. Elle accueille actuellement Pixel & Grain de Sel, une exposition née de la deuxième collaboration entre deux artistes complices - Isabelle Naggar, photographe, et Michèle Weibel, artiste-peintre, aux univers à la fois différents et complémentaires.

Isabelle Naggar

Photographe autodidacte, l'artiste expose sa série de photos intitulée Pixel. Infirmière, puis architecte d'intérieur, Isabelle Naggar a toujours été passionnée par la photo. Au fil du temps, elle explore différents media - la photo, le cyanotype, la peinture et la sculpture. Son cœur balance entre la photographie et la peinture pour exprimer son regard singulier sur la beauté qui nous entoure.

Le compromis: l'artiste va s'exprimer au travers de la photographie ICM - Intentional Camera Movement, soit mouvement intentionnel de l'appareil. Cette technique créative consiste à bouger volontairement son appareil photo pendant la prise de vue, générant des images abstraites aux contours flous et aux couleurs confondues. Isabelle Naggar adore voyager - les paysages sauvages d'Ecosse, d'Irlande et d'Islande ont été pour elle une vraie source d'inspiration.

L'artiste pose un regard insolite sur la nature - le lac,

les montages, des forêts, des paysages lointains. Ses images aux tracés lumineux selon le type de mouvement effectué - vertical, horizontal, rotatif, ou combiné - se rapprochent

Michèle Weibel

L'artiste-peintre expose sa série de peintures intitulée Grain de Sel. Issue des arts appliqués de Vevey, Michèle Weibel a travaillé dans les



Isabelle Naggar - photographe (à gauche) et Michèle Weibel - artiste-peintre

de peintures ou d'aquarelles. Effets de brume, de légèreté et de flou doux, ces photos nous plongent dans un univers rempli d'émotion et de sensibilité. Ses prises de vue intitulées Les Dents du Midi, Léman Bleu, Vague et Poissons, Vague Islande, Forêt, Arbres, ou Herbes folles éveillent la surprise et la curiosité.

domaines du graphisme, de la sérigraphie, de la publicité, de la décoration puis de l'architecture d'intérieur. Ce riche parcours professionnel, nourri de rencontres avec d'autres artistes, a façonné son art. Ses œuvres montrent une émotion brute, une puissante sensibilité et une force organique.

Les tableaux de Michèle Weibel nous plongent dans l'immensité de l'océan. Passionnée par les grands espaces marins, elle s'inspire de souvenirs et d'images du monde sous-marin incroyable découvert lors de ses nombreuses plongées. L'artiste met en scène des créatures marines en lévitation - méduses et autres habitants des profondeurs. Sa technique consiste à déposer du gros sel sur de la peinture encore humide, puis de le retirer ou le gratter. Il en résulte des images ornées de fragments de matières rongées par les éléments. Son univers fascine. Malgré la complexité du geste, le résultat est à la fois inspirant et apaisant, mais surprend par sa simplicité.

Ses œuvres nous immergent dans un univers aquatique à travers des titres tels que Plage du Don, Histoire d'équilibre, Banc de poissons bleus, Petit rougets, Octopus, Medusa ou Médusines.

La Galerie IN

Venez découvrir les œuvres insolites et complémentaires d'Isabelle Naggar, photographe, et de Michèle Weibel, artiste-peintre - deux univers différents d'une même sensibilité. Une visite qui ne vous laissera pas indifférent.

Nicole Knuchel

La Galerie IN

Route de Corsy 10, 1093 La Conversion
www.ingalerie.ch
Exposition du 26 février au 21 mars
mardi-vendredi : 14h-19h
samedi : 14h-18h

IA et société

Qui décide, qui contrôle, qui bénéficie ?

Jeudi 26 février, au Centre sportif d'Oron, la conférence organisée par le Parti socialiste d'Oron-Savigny, consacrée à l'intelligence artificielle, a réuni un public attentif autour d'une question centrale: subissons-nous l'IA ou la gouvernons-nous? Invité de la soirée, Samuel Bendahan, conseiller national et président d'OSEO Suisse, a rappelé que l'IA influence déjà l'administration, le travail, l'agriculture et même nos processus démocratiques.



Premier enjeu : qui décide ?

Les grandes entreprises technologiques, souvent étrangères, occupent aujourd'hui une place dominante. La Suisse, sans géants numériques mais forte d'innovation, doit définir un cadre clair. Le rôle du Parlement est essentiel pour concilier compétitivité, protection des données et justice sociale.

Deuxième question : qui contrôle ?

Transparence des algorithmes, risques de biais, automatisation des décisions publiques: les défis sont réels. Dans ce contexte, les relations avec l'Union européenne apparaissent comme un levier stratégique. Coopérer sur des standards communs permet de défendre, selon les propos de Samuel Bendahan, une vision démocratique de la technologie et de contrer toute dérive néo-fasciste ou oligarchique de

l'information et du pouvoir, où quelques acteurs concentreraient données et influence.

Enfin : qui bénéficie ?

L'IA promet efficacité et durabilité, notamment en agriculture avec des outils d'optimisation des ressources. Mais comment éviter une concentration des profits et garantir un accès équitable aux innovations ?

Au-delà des aspects techniques, l'intervenant a insisté sur l'essentiel: la technologie ne remplacera jamais la qualité des relations humaines. Rester acteurs du débat public est indispensable. Et ne pas oublier que le bonheur se construit d'abord dans des relations interpersonnelles solides, bien au-delà des algorithmes.

Donato Stasi

Courriers des lecteurs

Il n'y a pas de fumée sans feu ...

Suite à une parution récente intitulée « Des décisions coûteuses prises sans véritable débat démocratique ».

Etant conseiller communal je ne peux qu'attester les propos de nos présidents respectifs sur les outils démocratiques utilisés par les instances communales.

Par contre les débats ne devraient pas se cantonner à ces seuls outils qui se limitent d'ailleurs à une poignée de conseillers majoritairement à gauche (commissions ad-hoc, permanentes etc..).

Force est de reconnaître que le jus d'un conseil est d'exprimer ses avis en plénum dans des échanges qui susciteraient l'engouement ou pas pour un préavis par exemple et ceci avant le vote final.

Et ce sont bel et bien ces échanges peu nourris et plutôt stériles qui manquent de part et d'autre (municipaux et conseillers) et qui nous font réagir sur ce manque de débat véritable. Je ne citerais qu'un exemple lorsqu'en 2025 une séance a été annulée faute de préavis alors que l'occasion était belle pour échanger librement sur les préoccupations et les visions de la commune et ce ne sont pas les sujets qui manquent.

Surtout exprimez-vous et voter pour l'équilibre des débats!

Pascal Vionnet, conseiller communal

Qui mettra fin aux rodéos de motards sur la Corniche ?

Avant, c'était tous les dimanches; désormais, c'est tous les jours de beau temps. Du matin au soir, un groupe de motards, parfois jusqu'à une trentaine de participants, fait des allers et retours sur la route de la Corniche, en produisant le maximum de bruit.

Ces nuisances délibérées exaspèrent la population de tout le versant, ainsi que le restaurateur de la Corniche, qui ne sait plus à quel saint se vouer.

On le comprend: tout le monde regarde ailleurs ou se renvoie la balle. LAPOL envoie une patrouille lorsque les téléphones commencent à chauffer, mais le rodéo reprend dès qu'elle a quitté les lieux. La Gendarmerie vaudoise est inexistante sur cette route (comme sur les

cols du Jura!), qui pourtant dépend du canton.

Enfin, les communes de Bourg-en-Lavaux, de Puidoux et de Chexbres s'en lavent les mains.

J'invite les électeurs de ces communes à soutenir les candidats (hélas aucun à ce jour!) qui s'engageront pour faire cesser les rodéos de la Corniche, qui importunent et mettent en danger les cyclistes et les piétons, attachés à cette route populaire, mais devenue infréquentable, dans ce qui se revendique pourtant patrimoine mondial!

Philippe Barraud, Cully

Initiative 200.- ça suffit

Format A4, papier glacé, trois couleurs, les initiants ne lésinent pas sur les moyens pour faire aboutir une initiative trompeuse: ce n'est pas d'argent qu'il est question, mais d'une information de qualité, vérifiée et non partisane.

Faites le calcul: 135 francs d'économisés sur une année représentent moins de 12 francs par mois... même pas de quoi s'offrir trois cafés au bistrot du coin! Ou un paquet et demi de cigarettes, à peine une bonne bouteille de vin d'ici! par mois...!

Alors évoquer l'augmentation des primes maladie, celle des loyers et la diminution des salaires pour justifier cette manœuvre contre la SSR, cela s'appelle de la malhonnêteté intellectuelle. C'est même de la mufflerie de

la part des initiants qui ne doivent pas, eux, connaître des fins de mois difficiles.

Il faut refuser cette initiative mensongère qui ne vise in fine qu'à démanteler le service public. Lequel ne revient qu'à 95 centimes par jour.

Et soutient également, entre autres, les journées du cinéma suisse de Soleure. Je vote NON sans hésitation.

Rolf Hausammann, Carrouge

Football

FC Savigny-Forel : objectif maintien

Rappelez-vous : le 22 juin 2025, les Savignolans arrachent le match nul face au FC Chêne-Aubonne. Un résultat synonyme de promotion en 2^e ligue. Pour la première fois de son histoire, le FC Savigny-Forel évolue donc à ce niveau.



Samuel Beck envoie un long ballon

Après un premier tour globalement réussi, le plus dur reste à faire : assurer le maintien.

Les hommes de Yannick Favre ont terminé ce premier tour à la 9^e place, avec trois longueurs d'avance sur la zone de relégation. Les Savignolans avaient bien lancé leur cham-

à 1 face au FC Stade Nyonnais SA II.

L'entraîneur Yannick Favre a accepté de revenir avec nous sur cette première partie de saison.

Le Courrier : Comment analyses-tu ce premier tour ?

Yannick Favre : « Nous sommes à la place que nous

pense que nous aurions mérité quelques points supplémentaires. »

Comment se passe la préparation pour ce second tour ?

« La préparation se passe bien. Nous avons la chance de disposer du petit terrain synthétique de Savigny, également utilisé par les autres clubs du groupement, ce qui nous permet de nous entraîner dans de bonnes conditions. »

Avez-vous pu vous renforcer lors du mercato hivernal ?

« J'espère que nous nous sommes renforcés. Nous enregistrons quelques arrivées, toujours dans la même idée : plusieurs joueurs qui nous rejoignent ont effectué leurs juniors à Savigny. Nous n'avons eu qu'un départ, mais nous devons composer avec cinq joueurs qui seront sous les drapeaux durant presque tout le second tour et trop fatigués pour nous aider le week-end. C'est une sacrée perte pour nous. »



Yannick Favre en discussion avec sa nouvelle recrue Matteo Bittarelli



Ivan Poel Pardinas solide sur ces appuis pour résister au pressing des Pulliérans

pionnat avec une victoire éclatante 4 buts à 1 contre un autre néo-promu, le FC Prangins Sport. S'en sont ensuite suivis des résultats en dents de scie. Pour leur dernier match du tour, ils se sont imposés 5 buts

souhaités, soit au-dessus de la barre. On a vu que nous manquions un peu d'expérience à certains moments, ce qui est tout à fait logique puisque beaucoup de joueurs, comme le club, découvrent la 2^e ligue. Je

Comment vois-tu ce second tour ?

« La pause est tellement longue que chaque tour ressemble presque à un nouveau championnat, il est donc difficile de faire des prédictions.

J'espère simplement que mes garçons auront à cœur de rester joyeux, solidaires et impliqués, même si tout ne se passe pas toujours comme prévu, afin de maintenir notre place au-dessus de la barre. »

Quel est votre objectif pour ce second tour ?

« La 10^e place ! »

Les ambitions sont claires pour les coéquipiers de Mateo D'Alessandro : la 10^e place, synonyme de maintien en 2^e ligue. Les Savignolans devront toutefois soigner leurs fins de match, eux qui ont déjà laissé filer des points à deux reprises dans le temps additionnel cette saison. Comme l'a bien résumé l'entraîneur des verts et rouges le second tour est un nouveau championnat, beaucoup d'équipes changent et il faudra être solide pour se maintenir. Les amoureux pourront compter sur une recrue phare en la personne de Matteo Bittarelli, joueur qui évoluait à La Sarraz-Eclépens, il a joué en 2^e ligue inter et en 1^e ligue, notamment au Pully Football. Ce défenseur apportera sans aucun doute son expérience et son calme dans la défense des amoureux.

Actuellement en phase de préparation, et donc en matches amicaux, ils affrontaient la seconde équipe de Pully au centre sportif de Rochettaz. La formation pulliérane, qui évolue en 3^e ligue, occupe actuellement la 4^e place de son championnat.

Le match s'est soldé sur le score 4-3 en faveur du FC Savigny-Forel. Une belle victoire contre une belle équipe de Pully qui a montré de belles choses.

Il restera encore deux matches amicaux pour l'équipe de Yannick Favre, les 7 et 14 mars contre Lausanne-Nord Academy II et le FC Rapid-Montreux.

Ensuite le championnat reprendra le 22 mars contre le FC Prangins Sport I !

Texte et photos Jérôme Marendaz

Tir sportif

Nouveaux podiums pour Palézieux

Lors des finales vaudoises de tir à air comprimé 2026 à Lonay, les Tireurs sportifs de Palézieux ont obtenu le titre de vice-champions vaudois en catégorie Juniors. L'équipe composée de Xavier Colomb, Sacha Udrisard et Alicia Stettler a remporté la médaille d'argent.



Le groupe Juniors avec Sacha Udrisard, Alicia Stettler et Xavier Colomb



Le groupe Elite avec Ludovic Crausaz, Christian Zufferey, Déborah Bron et Roger Crausaz (manque Xavier Colomb)

Le groupe Elite s'est classé au troisième rang avec Déborah Bron, Roger Crausaz, Ludovic Crausaz et Christian Zufferey, tandis que le groupe Seniors avec appui formé de Renato

Martinet, Pierre Alain Mercanton et Jean Daniel Graz, a pris la cinquième place.

En individuel, Christian Zufferey s'est distingué par une troisième place en Seniors sans appui. Xavier Colomb et Alicia Stettler ont terminé respectivement 6^e et 7^e en U21. Enfin, Renato Martinet s'est classé 9^e en Seniors avec appui.

Une nouvelle fois, les Tireurs de Palézieux se sont distingués lors de ces finales. Un grand bravo à tous.

Jdg

Tir sportif

Team pistolet de Bourg-en-Lavaux

La légende continue...



De gauche à droite : Kai Douriaux (argent), Antonin (che JT), Viktor Radulescu (or) et Théotim Genoud (bronze)

Le dimanche 1^{er} mars s'est tenue la 3^e assemblée de l'Association vaudoise de Tir sportif à Vallorbe. Les meilleurs jeunes tireurs du canton y reçoivent les récompenses pour leurs résultats de l'année précédente. Le team pistolet de Bourg-en-Lavaux réussit ainsi son 4^e triplé au concours AVTS JT-pistolet. Ce concours comporte les deux exercices fédéraux et 2 passes AVTS de 20 coups.

Médaille d'Or pour Victor Radulescu avec 733 points. Il a, à son actif, plusieurs médailles à air comprimé. Victor a réalisé la meilleure passe jamais obtenue par notre team, à savoir 198 sur 200 points.

À la 2^e place, on retrouve Kai Douriaux, de Rieux, avec 730 points. Imaginez : 3 points d'écart sur 78 coups. C'est rien. Bravo Kai.

Le bronze revient à Théotim Genoud, de Grandvaux, avec 718 points. Théotim a fait de grands progrès depuis son 1^{er} cours.

La médaille en chocolat est pour Hector Berdah, de Grandvaux, avec 713 points. Malheureusement pour Hector, un zéro pendant le tir en campagne l'a privé du podium. Mais, malgré ce zéro, il a quand même obtenu sa distinction du TFC.

Le Team tire au 9mm à Vernand. En 2023, nous avons construit notre propre stand à

air comprimé à St-Sulpice. De toutes les communes contactées, c'est la seule qui nous a répondu favorablement. Même si ce n'est pas la porte à côté, le stand est facilement accessible en transports publics. Nous disposons de 5 cibles à rameneur et de 2 cibles électroniques. Nous espérons passer à un tout électronique grâce à différents sponsors.

Une trentaine de jeunes s'entraînent chaque semaine à 10m, chacun avec un pistolet de compétition personnel en prêt.

Nos entraîneurs - tous formés par J+S à Macolin, font du bon boulot. Aux finales vaudoises, il y a 2 semaines, nous avons obtenu 16 des 19 médailles en jeu. Nous avons deux groupes qualifiés pour la finale suisse (5^e et 11^e places). C'est notre meilleur résultat.

Nous avons malheureusement perdu en juin passé notre entraîneur et membre fondateur, Erwin Morgenthaler. Tout jeune ou adulte désirant apprendre ou se perfectionner au pistolet et/ou participer au cours JT (17-20 ans) est le bienvenu.

A.S.

Pour plus d'informations, veuillez svp consulter nos sites internet : amis-du-tir.ch, ecole-pistolet-lausanne.ch, pistolvaud.ch

SERVICES RELIGIEUX

Dimanche 8 mars 2026

ÉGLISE ÉVANGÉLIQUE RÉFORMÉE

Paroisse de Puidoux Crêt-Bérard 8h00	Paroisse de Pully-Paudex Chamblandes 9h15 Le Prieuré 10h45
Paroisse du Jorat Montpreveyres 10h00	Paroisse de St-Saphorin Chexbres 10h15
Paroisse d'Oron-Palézieux Montpreveyres 10h00	ÉGLISE CATHOLIQUE
Paroisse de Savigny-Forel Forel 10h00	Chapelle 18h00 samedi Cully 9h30 messe Lutry 10h00 messe Oron 10h30 messe Rue 18h00 samedi Ursy 9h00 messe
Paroisse de Belmont-Lutry Lutry 10h00	
Paroisse de Bourg-en-Lavaux Chexbres 10h15	

En cas de doute, rendez-vous sur www.eerv.ch

CINÉMAS

Oron-la-Ville

Toute ma vie Documentaire de Matias Carlier vost. fr. - 16/16 ans Première en présence du réalisateur Ma 10 mars à 20h	Coutures Fiction de Alice Winocour vost. fr. - 12/14 ans Ve 6 mars à 20h, sa 7 mars à 18h, di 8 mars à 16h et 18h, et lu 9 mars à 20h
Las corrientes (Une femme en fuite) Fiction de Milagros Mumenthaler vost. fr. - 16/16 ans Di 8 mars à 16h, lu 9 mars à 20h	À bras le corps Fiction de Marie-Elsa Sgualdo v.f. - 12/14 an Je 5 mars à 20h, sa 7 mars à 16h et 20h, di 8 mars à 14h

Chexbres

Mektoub My Love : Canto Due Fiction de Abdellatif Kechiche v.f. - 16/16 ans Ve 6 et sa 7 mars à 20h30	L'amour qu'il nous reste Fiction de Hlynur Palmason vost. fr. - 12/16 ans Ma 10 et me 11 mars à 20h30
---	---

Carrouge

Coutures Fiction de Alice Winocour v.f. - 12/14 ans Me 11 mars à 20h et sa 14 mars à 17h	Marty Supreme Fiction de Joshua Safdie v.f. - 14/14 ans Ve 13 mars et sa 14 mars à 20h
--	--

Retrouvez d'autres informations sur
www.cinemadoron.ch / www.cinechexbres.ch / cinema-du-jorat.ch

SUDOKU

N° 344 DIFFICULTÉ : 2/4 THIERRY OTT

			7	5	1	2		9
				8			6	
	8			4	6		7	
		8				6	4	7
6			8	9	4			3
3	4	1				9		
	2		4	3			1	
	5			6				
7		3	1	2	8			

INSTRUCTIONS

Inscrire dans chaque case un chiffre entre 1 et 9.

- Le même chiffre ne peut figurer :
- qu'une seule fois par colonne ;
 - qu'une seule fois par ligne ;
 - qu'une seule fois par carré de neuf cases.



Solution									N° 343
9	4	3	1	7	2	8	6	5	
5	8	1	6	3	9	7	2	4	
2	6	7	4	8	5	9	3	1	
7	5	4	3	6	1	2	9	8	
8	9	2	5	4	7	6	1	3	
1	3	6	9	2	8	4	5	7	
4	1	9	7	5	6	3	8	2	
3	2	5	8	9	4	1	7	6	
6	7	8	2	1	3	5	4	9	

MÉTÉO DE LA SEMAINE

Du jeudi 5 au mercredi 11 mars 2026				Mis à jour le 3.03.26			
Lieu	Oron-la-Ville	Savigny	Cully	Lieu	Oron-la-Ville	Savigny	Cully
JE 5	+15° +1°	+14° +3°	+12° +6°	VE 6	+16° +2°	+15° +5°	+12° +7°
SA 7	+16° +2°	+14° +5°	+13° +7°	DI 8	+15° +3°	+14° +4°	+15° +8°
LU 9	+14° +5°	+13° +3°	+14° +7°	MA 10	+12° +5°	+12° +4°	+13° +7°
ME 11	+14° +5°	+16° +6°	+14° +7°				

Simond SA
Z.I. La Plaine
Chemin de Vimoulin 1
1302 Vufflens-la-Ville

Mazout - Carburants - Lubrifiants
Stations-services

info@simonds.ch
www.simonds.ch
Tél. 021 706 25 80
Fax 021 706 25 85
Appel gratuit 0800 80 25 80

AGENDA

Aran

21 mars, 10h, à la salle des Mariadoules, 10^e Salon du vin bio.

Belmont

12 mars, dès 17h30, à la grande salle, soirée seniors 60 ans et +.
14 mars, dès 17h, à la Grande salle, Tournoi de match aux cartes de la SDev de Belmont,
inscr. www.sdbelmont.ch ou 079 175 45 74.

Carrouge

23 mars, à 18h30, à la grande salle, «Contes de printemps», par Alix Noble Burnand.

Chexbres

6 mars, à 22h, au Cœur d'Or, Biks & Douilleur
7 mars, à 21h, au Cœur d'Or, Granny Bonbon.
7 mars, à 10h30, au cinéma, séance de la Lanterne magique.
13 mars, à 21h, Rosier (CA/QC).
14 mars, à 21h, The Last Wolf.
20 mars, à 21h, au caveau du Cœur d'Or, Sam Mallais (CA/NB)

Les Cullayes

14 mars, de 9h à 12h, au café de la Place, Repair café.

Cully

Jusqu'au 27 mars, à Galerie-s, «Density», exposition de photos de Daphne Kotsiani et Ilias Georgiadis. Vernissage le 24 janvier, à 15h.
6, 7 et 8 mars, à 20h, à l'Oxymore, «Tout ce que vous voulez», comédie de mœurs.
8 mars, à 18h, à l'église, Concert CIMS avec Natascha (orgue) et Camille (hautbois).
11 mars, à 14h30, à la salle de l'église, «Narration» avec Giacomo.
13, 14 et 15 mars, à 20h, à l'Oxymore, «La main leste», comédie de boulevard par la troupe des Perds-Vers.
14 mars, à 18h, à la salle Davel, bal d'hiver de la jeunesse de Grandvaux.

14 à 19h30 et 15 mars, à 14h30, à la salle des Ruines, loto de l'USL Cully.

15 mars au 16 mai, à l'Hôpital de Lavaux, exposition de Irène Mignot.

Ecoteaux

18 mars à 13h45 à la grande salle. Assembler générale de la Palme d'Or.
20 et 21 mars, à 20h, (di 17h), «La malle s'est fait la malle», soirées annuelles de La Sittelle & Lè Maientzettè.

Epresses

13, 14, 15, 19, 20 et 21 mars, à 20h, à la grande salle, pièce de théâtre par le Théâtre de la Dernière Minute.
14 mars, dès 10h30, au caveau des vigneron, La St-Grégoire.

Forel

14 et 15 mars, à 20h (di 15h), soirée annuelle des Rossignols avec concert pour les aînés (di).
21 mars, de 13h à 16h30, rdv à l'esplanade de la maison de commune, Opération Coup de balai...
Inscr. vivreaforel@gmail.com

Grandvaux

12 mars, à 18h30, à la grande salle, «Quel Plant? Robert!» élection du meilleur Plant Robert.

Lutry

Jusqu'au 21 mars, à la Galerie IN, «Pixel & Grain de Sel», exposition de photos d'Isabelle Naggar et de peinture de Michèle Weibel.
5 et 6 mars, à 20h, à L'Esprit Frappeur, Roger-Roger.
6 et 7 mars, dès 19h au Singe Vert, The Hot Teapots.
7 mars, à 20h, à L'Esprit Frappeur, Nicolat Fraissinet - Piano 24.
13 et 14 mars, à 20h, à L'Esprit Frappeur, «Rencontres sur la Route de la Soie».
15 mars, à 17h, au temple, concert en hommage à Bernard Reichel (1901-1992)

Mézières

Tous les premiers jeudis du mois, rdv à 13h30 au parking de l'Épinette. Balade dans la nature pour les personnes de 60 ans et plus. Sans inscription ou cotisation. Info: 078 671 33 49 Pro Senectute.
Tous les mercredis après-midi, dès le 20 août, de 14h à 17h, après-midi de jeux à la salle de paroisse. Prenez votre jeu favori et rejoignez-nous pour un moment convivial! Info: Théo Iliani 078 671 33 49.
7 et 8 mars, à la grande salle, Salon du Bien-être, 40 exposants, 17 conférences.
11 mars, à 18h, à la salle des Enfants-Bourgeois, Formation premiers secours.
13 et 14 mars, à la salle de sport du collège du Raffort et à la grande salle, tournoi de volley et bal «Green Party» de la jeunesse de Mézières.
14 mars au 5 avril, à la Galerie Aux Arts et cetera, exposition de peintures de Anne-Catherine Dubuis-Gugler.
21 mars, Opération coup de balai.

Oron

Tous les samedis, de 9h à 12h30, à la place de la Foire, marché hebdomadaire.
Tous les mardis, de 14h à 17h, à la cafétéria du Centre sportif d'Oron-la-Ville, rencontres pour les personnes de 60 ans et plus. Sans inscription ou cotisation. Antoinette Décastel 077 403 84 09 / Romain Richard 079 816 49 64.
12 mars, à la cafétéria du centre sportif, «Evasion en Afrique du Sud» récit d'un voyage, conférence du Fil d'Argent.
12 mars, à 20h, à la salle de l'église catholique, AG de la paroisse d'Oron

Paudex

13 mars, à 20h, au caveau, Les Voyageuses, flûte de pan, piano et aquarelle.
14 mars, à 17h, au caveau, «Baleine et Contrebasse», par Bernard Abeille. (sur inscription au 079 298 47 39)

Peney-le-Jorat

14 et 15 mars, à 20h, (di 17h), «La malle s'est fait la malle», soirées annuelles de La Sittelle & Lè Maientzettè

Puidoux

8 mars, à 17h, à Crêt-Bérard, «Flamboyances» spectacle musical de l'association Exalon.
20, 21, 25, 27 et 28 mars, à 20h, à la grande salle, «Le Jackpot» soirée annuelles de la Chorale de Puidoux.
21 et 22 mars, à la salle Forestay, lotos de la pétanque du Verney.

Pully

Café-théâtre de la Voirie, rés. www.theatredelavoirie.ch
6, 7 et 8 mars, à 20h (di 17h), «Minute Papillon», par la troupe de la Tournelle.
12 au 22 mars, à 20h (di 17h), «Cyrano de Bergerac».
14 mars, à 20h, soirée annuelle du Chœur de dames de Pully avec l'Orchestre des accordéonistes de Lausanne.

Rivaz

20, 21, 22, 27, 28 et 29 mars, à 20h15 (di 17h), à la grande salle, «Evidemment» spectacle annuel du Chœur de Rivaz-St-Saphorin.

Ropraz

14 mars au 24 mai, à L'Estrée, «La main pensante», exposition de Claire Nicole, vernissage 14 mars à 16h.

Savigny

Tous les deuxièmes lundis du mois, de 9h à 12h, aux Cullayes, Atelier d'aide à l'informatique pour les personnes de 60 ans et plus à la salle de l'ancien collège. Prenez votre ordinateur ou téléphone.
Infos: 078 671 33 49 Pro Senectute.
7 mars, à 20h, au Forum, «Après-sk'UIF» soirées annuelles de l'Union Instrumentale.
11 mars, à 20h, à la ludothèque, soirée jeu, inscr. www.ludosavigny.ch
14 mars, au Forum, Assemblée cantonale de Gymnastique

Si vous désirez voir figurer vos manifestations gratuitement dans notre rubrique «agenda» merci de nous faire parvenir votre programme à redaction@le-courrier.ch

Publicité

02028

POMPES FUNÈBRES

GÉNÉRALES SA
Sabine Martinet-Christen
Oron-la-Ville
021 907 97 61 (24h/24)
079 778 81 28

CONSEILS POUR OBSÈQUES FUTURES
www.alea-pfg.ch

IMPRESSUM

ABONNEMENT

1 an Fr. 98.-
IBAN CH92 8080 8008 2357 1001 9

ADMINISTRATION

Les Éditions Lavaux-Oron Sàrl
26, route de l'Industrie - 1072 Forel
Tél./Fax: 021 908 08 08/09

www.le-courrier.ch

TIRAGE

26'000 exemplaires

RÉDACTION

Arvid Ellefplass
redaction@le-courrier.ch
Tél. 021 908 08 05

MISE EN PAGE

S. Baechtold et B. Marro
annonces@le-courrier.ch
Tél. 021 908 08 01

PUBLICITÉ

Stéphanie Rizzi
stephanie@le-courrier.ch
Tél. 079 777 82 36

ÉDITEUR / DIRECTEUR

Olivier Campiche
olivier.campiche@le-courrier.ch
Tél. 021 908 08 08

Retrouver votre journal sur toutes les plateformes!

Rink-hockey

Pully - Wimmis : le cœur y était, pas les buts

Après sa défaite à domicile face à Wimmis, Pully sait qu'il jouera les playouts, sans doute contre Wolfurt, où il se rendra le 14 mars pour la dernière journée du tour de qualification.



Un Bernois déborde, le gardien Maxime Duflon l'attend

Privé de David Garcia et Guillaume Duflon, tous deux blessés, Pully savait qu'il n'aurait pas la tâche facile contre Wimmis, 4^e au classement. C'est pourtant sans complexe qu'il a entamé le match devant son public à la salle Arnold-Reymond.

A deux rondes de la fin de la saison régulière, l'enjeu du match était important. Pour Pully, qui pouvait encore espérer atteindre un 5^e rang relativement favorable au moment d'entamer le tour contre la relégation. Pour les joueurs du Simmental également, dont la 4^e place, synonyme de participation aux playoffs, était en jeu.

Malheureusement, si Pully a réalisé un match digne d'éloges en termes d'engagement collectif et individuel, à l'image du «vétéran» Jérôme Dutoit, il n'a une nouvelle fois pas réussi à marquer les buts auxquels son emprise sur le match aurait dû lui donner droit. A ce jeu-là, c'est Wimmis qui s'est montré le plus malin. Peu après la mi-temps, Jonathan Brand, venu de l'arrière du goal, ouvrait en effet la marque avec une de ces réussites qui vous font manger votre bonnet de supporter pulliérans. Le 2-0 est survenu lui à la 38^e minute, grâce au flamboyant Roman Meier qui, en s'infiltrant dans la défense pulliérane, n'a laissé aucune chance au gardien Duflon.

Si les Pulliérans ont gardé leur sanctuaire inviolé en première période, notamment grâce à la prestation de leur gardien Maxime Duflon, ils n'ont pas réussi pour autant

à prendre l'avantage. Pourtant un pénalty accordé à la 5^e minute à la suite d'une faute commise sur Jérémie Loye aurait pu faire l'affaire. Las, le tir de Ricard Pintado s'est écrasé sur le poteau du gardien bernois!

Durant la presque totalité de la seconde mi-temps, Pully a donc couru après le score. Et pour une équipe qui a perdu le chemin des buts, cela devient un handicap difficilement surmontable. Ce n'est pas faute d'avoir essayé, les Loye, Gottwald, Jimenez, Pintado et consorts, multipliant les tentatives, malheureusement trop souvent peu précises ou prévisibles. Il faut dire qu'en face, Wimmis, qui ne manque pas d'arguments, tenait fermement son os. On a vu une équipe disciplinée et un gardien suffisamment à son affaire pour réaliser un blanchissage.

Où l'on reparle de Wolfurt

Dès lors, à une journée de la fin de la saison régulière, les choses sont malheureusement claires pour Pully : il disputera les playouts. Son adversaire reste à désigner mais, à moins d'un concours de circonstances difficilement imaginable à ce stade, il s'agira de Wolfurt, équipe autrichienne qui participe au championnat suisse. Ce sont d'ailleurs ces mêmes Autrichiens que Pully affrontera dans le Vorarlberg le 14 mars prochain pour la dernière ronde du premier tour. Et ce ne sera pas un match de liquidation, puisque du résultat de la rencontre dépendra le rang final des deux équipes, étant précisé que la mieux classée débutera la série de



Jérôme Dutoit, une belle prestation contre Wimmis

cinq matches de playout avec l'avantage de jouer à domicile. Et le second match du tour contre la relégation opposera Thunerstern (battu samedi à Uttigen) à Genève (vainqueur de Wolfurt sur la piste de la Queue d'Arve).

Côté pulliérans, la déception est de mise évidemment, surtout que les gars de l'entraîneur De Ramon ont l'impression justifiée de n'avoir pas ménagé leurs efforts aux entraînements comme aux matches. Passer de la Coupe d'Europe à la lutte contre la

relégation a quelque chose de paradoxal et douloureux, mais Uttigen a bu la même potion amère la saison dernière et, comme l'a relevé Guillaume Oberson, l'un des deux gardiens pulliérans « cela fait partie de l'expérience d'une équipe de Ligue A ». Jouer contre Wolfurt en finales, ce sera repartir de zéro dans un nouveau championnat.

Dans les playoffs pendant ce temps, on retrouvera Biasca, Uttigen, Wimmis et surtout Diessbach. Ce dernier, champion suisse en titre que l'on

voyait plutôt sur une pente descendante, a remis les pendules à l'heure samedi en s'imposant au Tessin face à Biasca, son dauphin tessinois, après avoir mené toute la partie. Si la première place du tour qualificatif est acquise, le classement final et donc l'affiche des playoffs restent à établir, un certain Wimmis - Biasca notamment pouvant encore modifier la donne.

Harvest National League, 13^e journée

Résultats : Pully - Wimmis 0-2 (0-0); Uttigen - Thunerstern 4-2 (2-1); Genève - Wolfurt 4-2 (2-0); Biasca - Diessbach 2-4 (0-0).

Classement : 1. Diessbach 13/30 (+38); 2. Uttigen 13/26 (+6); 3. Biasca 12/23 (+11); 4. Wimmis 13/21 (0); 5. Thunerstern 13/17 (+5); 6. Wolfurt 12/14 (-18); 7. Pully 13/12 (-11); 8. Genève 13/10 (-31).

Restent à jouer

8 mars : Biasca - Wolfurt; 14 mars : Wolfurt - Pully, Thunerstern - Diessbach, Uttigen - Genève, Wimmis - Biasca.

Pado Dupertuis

Léman



Jolies couleurs matinales sur le Léman

Après un parcours professionnel en banque, assurances et quelques échelons franchis à la CGN, David cherchait à vivre de sa passion. Il apprit les bases du métier de la pêche auprès de deux pêcheurs, à Allaman, avant d'obtenir son permis de pêcheur professionnel en été 2023.

Opportunité à Cully

La même année, David entendit que Pierre-Alain Monbaron cherchait un pêcheur pour reprendre la suite de l'activité. Il n'hésita pas une seconde. Il avoue que quelques essais ont vite confirmé que les deux pêcheurs avaient des points communs et des affinités. Après avoir travaillé sur le même bateau pendant quelques mois, David prit son envol avec sa propre embarcation. Ensuite, il évoque l'accueil incroyable qu'il a reçu à son arrivée à Cully, endroit où il a pu s'installer. Depuis lors, il est bien intégré.

La pêche à Cully

David explique que le lac à Cully est très différent qu'à Allaman. Ici, le lac est tout de

suite beaucoup plus profonde qui impacte la manière de pêcher. Au début, Pierre-Alain Monbaron, pêcheur installé depuis longtemps à Cully, l'a beaucoup aidé et lui a prodigué de précieux conseils sur la manière de pêcher, les espèces et le comportement des poissons, l'écologie, les saisons de pêche, etc. David a également beaucoup appris à travers ses propres expériences et bien sûr la pratique.

Pêcherie de Lavaux

David nettoie et taille le poisson de sa prise du jour dans la pêcherie de Lavaux que Pierre-Alain Monbaron partage avec lui. Tandis qu'une partie de la pêche va à la Grappe d'Or, le restaurant tenu par la famille de Pierre-Alain Monbaron, David vend le reste à des privés, des restaurateurs, comme Peter Hasler du Café de Riex et Au Petit Magaz - épicerie à Mézières.

Les incontournables perches

Les filets de perche constituent le produit phare incontournable. David ajoute que bien que la réglementation en matière de pêche soit très

stricte, il est possible de capturer des perches toute l'année. En avril-mai, durant la période de frai, lorsque la pêche au filet est interdite pour protéger leur reproduction, on peut attraper les perches dans les nasses. En fait, ce sont uniquement des mâles qu'on y trouve. Durant cette période, ceux-ci sont très actifs et rapides. En quête de femelles, ils s'aventurent dans les nasses où ils se font piéger.

Le « Cervelac »

David déborde d'idées. Il y a une année, il a conçu un cervelas poisson/viande en collaboration avec Daniel de la Boucherie Nardi. Dans son approche de durabilité, David cherche ainsi à valoriser la pêche à 100%. Parfois, le pêcheur trouve des gardons dans ses filets. Ce sont des poissons moins nobles qu'il utilise dans son « Cervelac ». Perfectionniste et épcurien, il peaufine depuis une année la recette de son invention. D'ailleurs, il a déposé le nom « Cervelac » à l'Institut fédéral de la propriété intellectuelle à Berne. Pour les intéressés, en fonction de la production du moment, le Cervelac est en vente à la pêcherie de Lavaux.

David German

pêcheur professionnel à Cully

Natif de Denges, quand il était gamin, David adorait aller à la pêche à la ligne dans la Venoge. A l'âge de 17 ans, il acheta son premier bateau à Morges.

Vivre de la pêche

Tandis que 2024 était une année difficile à cause des faibles prises dans les filets, depuis la fin de l'été 2025, les poissons remplissent les filets ce qui apporte un revenu suffisant aux pêcheurs. Pourtant, David note qu'il est important d'avoir le soutien politique et donc des municipaux en place qui comprennent les enjeux et l'importance des métiers de base comme la pêche sur le Léman.

Où rencontrer David

Lors de votre prochaine sortie à Cully, n'hésitez pas à visiter David dans la Pêcherie de Lavaux (rue Davel 7) ou dans le port - vers la cabane du pêcheur où se trouve son bateau vert. Comme il adore le contact client, il se fera un plaisir de vous expliquer sa prise du jour et quelques astuces de cuisine. Si les quantités suffisent, David aimerait également vendre des préparations de poisson du Léman lors des manifestations, telles le Cully Jazz ou la célébration du premier août, et peut-être même les marchés du dimanche à Cully. On se réjouit d'ores et déjà d'y déguster ces délices du Léman. Bon appétit!

Texte et photos Nicole Knuchel



David lève les filets le matin



Le pêcheur découpe une belle truite du Léman



David montre de jolis filets de feras

Publicité

ACTION du jeudi 5 mars 2026 au mercredi 11 mars 2026

JP Azeitão Tinto Vinho Regional Península de Setúbal

Vin rouge, Portugal, Setúbal, 2024

52%

19.95 au lieu de 41.70*

Prix par pièce: 3.35 au lieu de 6.95* à 6 x 75 cl

* Uniquement en Suisse romande et italienne

Offre valable dans tous les Denner de Suisse

Lundi à vendredi: 8h-19h non-stop
Samedi 8h-18h non-stop

1610 Oron-la-Ville - Route de Lausanne 21
Tél. 021 907 64 10

DENNER PARTENAIRE

PROCHAINES ÉDITIONS

12 mars **19 mars** **26 mars** **2 avril**

Livraison des textes **VENDREDI 16h** Délai supplémentaire sur demande
redaction@le-courrier.ch

Livraison des annonces **VENDREDI 12h**
LUNDI 12h si emplacement réservé avant vendredi
annonces@le-courrier.ch

ACTION du jeudi 5 mars 2026 au mercredi 11 mars 2026

Capsules de café Nescafé® Dolce Gusto®

Espresso, 30 capsules

30%

8.30 au lieu de 11.90

Offre valable dans tous les Denner de Suisse

Lundi à vendredi: 8h-19h non-stop
Samedi 8h-18h non-stop

1610 Oron-la-Ville - Route de Lausanne 21
Tél. 021 907 64 10

DENNER PARTENAIRE